



T.C. Ölçme, Seçme ve Yerleştirme Merkezi

**TIPTA UZMANLIK EĞİTİMİ GİRİŞ SINAVI  
(TUS)**

(İlkbahar Dönemi)

**TEMEL TIP BİLİMLERİ TESTİ**

**22 NİSAN 2017**

*Bu testlerin her hakkı saklıdır. Hangi amaçla olursa olsun, testlerin tamamının veya bir kısmının Merkezimizin yazılı izni olmadan kopya edilmesi, fotoğrafının çekilmesi, herhangi bir yolla çoğaltılması, yayımlanması ya da kullanılması yasaktır. Bu yasağa uymayanlar gerekli cezai sorumluluğu ve testlerin hazırlanmasındaki mali külfeti peşinen kabullenmiş sayılır.*

## ADAYIN DİKKATİNE!

Aşağıda verilen metni altındaki boşluğa yazınız.

“Bu kitapçıkta yer alan tüm kuralları okudum ve bu kurallara uymayı taahhüt ediyorum. Aksi takdirde sınavımın geçersiz sayılmasını kabul ediyorum.”

.....

.....

.....

Aşağıda verilen harf, rakam ve sembolleri, altlarında yer alan kutucuklara eksiksiz olarak yazınız. Bu alanları kesinlikle doldurunuz.

A	B	C	Ç	D	E	F	G	Ğ	H	I	İ	J	K	L	M	N	O	Ö	P	R	S	Ş	T	U	Ü	V	Y	Z	
a	b	c	ç	d	e	f	g	ğ	h	ı	i	j	k	l	m	n	o	ö	p	r	s	ş	t	u	ü	v	y	z	
0	1	2	3	4	5	6	7	8	9	.	,	:	+	-	/	(	)	!	=	?									

### AÇIKLAMA

1. Bu kitapçıkta **Temel Tıp Bilimleri Testi** bulunmaktadır.
2. Bu kitapçıkta test toplam **120 sorudan** oluşmaktadır.
3. **Bu test için verilen cevaplama süresi 150 dakikadır (2,5 saat).**
4. İstenen alanları doldurmadığınız veya yanlış doldurduğunuz takdirde sınavınızın değerlendirilmesi mümkün değildir.
5. Cevaplamaya istediğiniz sorudan başlayabilirsiniz. Her sorunun altında o soru için ayrılmış cevap kodlama kutucuklarına o soru ile ilgili cevabınızı kodlamayı unutmayınız.
6. **Soru seçeneklerine işaretlenen cevaplar kesinlikle değerlendirmeye alınmayacaktır. Yalnızca cevap kutucuklarındaki kodlamalar değerlendirilecektir.**
7. **Bu kitapçıkta testte yer alan her sorunun sadece bir doğru cevabı vardır. Bir soru için birden çok cevap yeri işaretlenmişse o soru yanlış cevaplanmış sayılacaktır.**
8. Değiştirmek istediğiniz bir cevabı, size verilen silgiyle, kitapçığınızı örselemeden, temizce siliniz ve yeni cevabınızı kodlamayı unutmayınız. **Sayfa arasında ve üzerinde silgi kalıntısı bırakmayınız.**
9. **Bu testler puanlanırken her testteki doğru cevaplarınızın sayısından yanlış cevaplarınızın sayısının dörtte biri çıkarılacak ve kalan sayı o bölümle ilgili ham puanınız olacaktır.**
10. Kitapçığının boş sayfalarını müsvedde için kullanabilirsiniz.
11. Her sorunun altında kodlamış olduğunuz cevaplarınız elektronik ortama aktarılacağından, kitapçıklarınızın yırtılmamasına ve buruşmamasına dikkat ediniz.
12. Sınavda uyulacak diğer kurallar bu kitapçığın arka kapağında belirtilmiştir.

Bu testte 120 soru vardır.

1. Aşağıdaki sinirlerden hangisi fossa pterygopalatina içinde yer alır?

- A) Nervus ophthalmicus
- B) Nervus maxillaris
- C) Nervus mandibularis
- D) Nervus alveolaris inferior
- E) Nervus auriculotemporalis

2. Aşağıdaki kaslardan hangisi trigonum caroticum ve trigonum submandibulare arasındaki sınırı oluşturur?

- A) Musculus digastricus venter anterior
- B) Musculus omohyoideus venter superior
- C) Musculus digastricus venter posterior
- D) Musculus omohyoideus venter inferior
- E) Musculus sternocleidomastoideus

3. Fossa cranii media ile fossa pterygopalatina arasındaki bağlantı aşağıdaki yapıların hangisiyle sağlanır?

- A) Fissura pterygomaxillaris
- B) Foramen ovale
- C) Foramen spinosum
- D) Foramen rotundum
- E) Foramen sphenopalatinum

4. Aşağıdaki yapılardan hangisi atrium proper ve auricula dextra'yı sinus venarum cavarum'dan ayırır?

- A) Ostium sinus coronarii
- B) Tuberculum intervenosum
- C) Limbus fossae ovalis
- D) Valvula venae cavae inferioris
- E) Crista terminalis

5. Kalpteki trigonum fibrosum dextrum hangi yapılar arasında bulunur?

- A) Valva tricuspidalis – Valva mitralis – Valva aortae
- B) Valva mitralis – Valva aortae – Valva trunci pulmonalis
- C) Valva tricuspidalis – Valva trunci pulmonalis – Septum interventriculare
- D) Valva mitralis – Valva trunci pulmonalis – Sulcus coronarius
- E) Valva tricuspidalis – Valva trunci pulmonalis – Valva aortae

6. Her iki akciğerde alt lob diğer loblardan aşağıdakilerden hangisiyle ayrılır?

- A) Fissura sagittalis
- B) Fissura horizontalis
- C) Fissura obliqua
- D) Fissura mediana
- E) Fissura choroidea

7. Canalis analis'in alt bölümünü besleyen arteria rectalis inferior aşağıdaki arterlerden hangisinin dalıdır?

- A) Arteria mesenterica superior
- B) Truncus coeliacus
- C) Arteria mesenterica inferior
- D) Arteria pudenda interna
- E) Arteria iliaca externa

8. Dilde sulcus terminalis'in arkasında kalan mukozada tat duyası aşağıdaki sinirlerden hangisiyle taşınır?

- A) Nervus mandibularis
- B) Nervus trigeminus
- C) Nervus facialis
- D) Nervus glossopharyngeus
- E) Nervus maxillaris

9. Bu soru iptal edilmiştir.

10. Colliculus inferior seviyesinden geçen transvers bir kesitte, aşağıdaki anatomik oluşumlardan hangisi görülmez?

- A) Pedunculus cerebellaris inferior
- B) Lemniscus lateralis
- C) Lemniscus medialis
- D) Fasciculus longitudinalis medialis
- E) Formatio reticularis

11. Sinus cavernosus trombozu olan bir hastada, aşağıdaki sinirlerden hangisinin etkilenmesi beklenmez?

- A) Nervus maxillaris      B) Nervus abducens  
C) Nervus facialis      D) Nervus oculomotorius  
E) Nervus ophthalmicus

12. Bacağının ön tarafına şiddetli bir darbe alan bir hastada ağrı ve şişlik geliyor. Bir süre sonra ayağında uyuşukluk ve dorsifleksiyonda kısıtlılık başlayan hasta acil servise başvuruyor. Hastanın bacağının ön bölümünde kompartman sendromu olduğu tespit ediliyor.

**Bu hastada aşağıdaki sinirlerden hangisinin sıkışmış olması en olasıdır?**

- A) Nervus suralis  
B) Nervus saphenus  
C) Nervus plantaris medialis  
D) Nervus tibialis  
E) Nervus fibularis profundus

13. Akut apandisit olduğu düşünülen bir hastada, inflamasyon henüz sadece organ duvarı ile sınırlı olduğuna göre, ağrı aşağıdaki karın bölgelerinin hangisinde hissedilir?

- A) Regio lumbalis dextra  
B) Regio periumbilicalis  
C) Regio suprapubica  
D) Regio hypochondriaca sinistra  
E) Regio inguinalis dextra

14. Malleolus medialis'in arkasında palpe edilen arter aşağıdakilerden hangisidir?

- A) Arteria tibialis posterior  
B) Arteria fibularis  
C) Arteria poplitea  
D) Arteria tibialis anterior  
E) Arteria dorsalis pedis

15. Aşağıdaki boyalardan hangisi DNA'yı işaretler?

- A) Verhoeff      B) Mallory trichrom  
C) Eozin      D) Feulgen  
E) Asit fosfataz

16. Cilt dokusunda hücreyi mekanik strese karşı koruyan, hücre-hücre bağlantısı sağlayan ve intermediyer filamanları sitoplazmik plağa tutunan bağlantı kompleksi aşağıdakilerden hangisidir?

- A) Desmozom  
B) Hemidesmozom  
C) Gap junction  
D) Zonula occludens  
E) Bazal membran

17. Amenore nedeniyle başvuran 16 yaşındaki hastaya androjen insensitivite sendromu tanısı konuluyor.

Bu hastada aşağıdakilerden hangisi görülmez?

- A) 46,XY kromozom formülü  
B) Dişi tipinde dış genitaler  
C) İyi gelişmiş uterus ve tüpler  
D) Normal gelişim gösteren meme dokusu  
E) Testislerin inguinal kanalda veya labial bölgede bulunması

18. Aşağıdakilerden hangisi epidermin histolojik incelemesinde ağırlıklı olarak kalın deride görülür?

- A) Stratum lucidum  
B) Stratum spinosum  
C) Stratum granulosum  
D) Stratum basale  
E) Stratum corneum

19. Leydig hücreleri ile ilgili aşağıdaki ifadelerden hangisi yanlıştır?

- A) Bol miktarda lipid damlacıkları içerir.  
B) Seminifer tübüller arasındaki bağ dokusu içinde yerleşmiştir.  
C) İyi gelişmiş düz endoplazmik retikulumları vardır.  
D) Testosteron üretimi yapar.  
E) Kan-testis bariyerinin oluşumuna katılır.

20. Tiroid bezinin parafoliküler hücreleri aşağıdakilerin hangisinden gelişir?

- A) 3. faringeal cebin ventral kısmından  
B) 3. faringeal cebin dorsal kısmından  
C) 4. faringeal cebin ventral kısmından  
D) 4. faringeal cebin dorsal kısmından  
E) 2. faringeal cebin dorsal kısmından

21. Karaciğerde Disse aralığında biriken fazla sıvı aşağıdakilerden hangisiyle lenfatik dolaşıma katılır?

- A) Mall aralığı  
B) Stellat hücreler  
C) Sinüzoid  
D) Safra kanalikülleri  
E) Vena centralis çevresi

22. I. İnfertilite  
II. Testiküler tümörler  
III. Sertoli hücrelerinde dejenerasyon

**Bilateral kriptorşidizmde yukarıdakilerden hangileri görülür?**

- A) Yalnız I      B) Yalnız II      C) Yalnız III  
D) I ve II      E) II ve III

23. I. %3 NaCl  
II. %5 dekstroz  
III. Ringer laktat

**Yukarıdaki solüsyonlardan hangilerinin içine konulan eritrositlerde, ortalama eritrosit hacim değeri azalır?**

- A) Yalnız I      B) Yalnız II      C) Yalnız III  
D) I ve II      E) I ve III

24. I. Bikarbonat  
II. Glukoz  
III. Sodyum

**Yukarıdakilerden hangilerinin tübül konsantrasyonu, böbrekte geri emilim nedeniyle tübül sıvıdaki toplam miktarları azalmakla birlikte, proksimal tübül boyunca değişmez?**

- A) Yalnız I      B) Yalnız II      C) Yalnız III  
D) I ve III      E) II ve III

25. I. Kapiller hidrostatik basınçta azalma  
II. Glomerüler filtrasyon hızında azalma  
III. Miyokart kasılma sayısında azalma

**Hipovolemik şokun erken evresindeki bir hastada, yukarıdaki fizyolojik olaylardan hangilerinin gerçekleşmesi beklenir?**

- A) Yalnız I      B) Yalnız II      C) Yalnız III  
D) I ve II      E) II ve III

26. **Karaciğer yetmezliği olan erişkin bir erkekte aşağıdakilerden hangisinin plazma konsantrasyonunda artış olması en olasıdır?**

- A) Glukoz      B) Fibrinojen  
C) Östrojen      D) 25-hidroksikolekalsiferol  
E) Protrombin

27. Bu soru iptal edilmiştir.

28. I. Lizozomal membranların stabilize olması  
II. İnsülin salgısının dolaylı olarak artması  
III. Karaciğerde protein depolarının azalması

**Herhangi bir stres durumunda, glukokortikoidler yukarıdaki etkilerden hangilerine neden olabilir?**

- A) Yalnız I      B) Yalnız II      C) Yalnız III  
D) I ve II      E) II ve III

29. Aşağıdakilerden hangisi hemostazın ilk basamağıdır?

- A) Primer trombosit tıkaçı oluşumu  
B) Sekonder trombosit tıkaçı oluşumu  
C) Ekstresek pıhtılaşma yolağının aktive olması  
D) İntrensek pıhtılaşma yolağının aktive olması  
E) Damar spazmı oluşması

30. I. Motor nöronu aracılığıyla kası tetanize edecek frekansta uyarı göndermek  
II. Kas lifleriyle sinaps yapan daha fazla sayıda motor nöronu uyarmak  
III. Egzersiz sırasında motor nörondan salgılanan asetilkolinin miktarını arttırmak

**Sağlıklı bir bireyde, biceps kasının oluşturduğu gücü arttırmak için yukarıdakilerden hangilerini uygulamak etkili olur?**

- A) Yalnız III      B) I ve II      C) I ve III  
D) II ve III      E) I, II ve III

31. Bir deney modeli için sıçanlarda sinaptotagmine karşı bir antikor geliştiriliyor.

**Bu antikor sıçanlara verildiğinde aşağıdaki sinaptik işlevlerden hangisinin bozulması beklenir?**

- A) Nörotransmitter sentezi  
B) Sinaptik veziküllere nörotransmitter depolanması  
C) Nörotransmitter veziküllerinin membran yapısının oluşması  
D) Presinaptik nörona kalsiyum iyonu girişinin gerçekleşmesi  
E) Sinaptik vezikülün sinaptik aralığa boşalması

32. I. Suyun yüzey gerilimini düşürürler.  
II. Eksikliğinde akciğerlerin kompiyansı artar.  
III. Alveoler epitel hücrelerinden salgılanırlar.

**Akciğerlerde bulunan sürfaktan maddelerle ilgili yukarıdaki ifadelerden hangileri doğrudur?**

- A) Yalnız I      B) Yalnız II      C) Yalnız III  
D) I ve III      E) II ve III

33. Bu soru iptal edilmiştir.



34. Aşağıdaki karbonhidrat metabolizması enzimlerinden hangisi glikolizde üretilen fruktoz-1,6-bisfosfat tarafından aktive edilir?

- A) Pirüvat karboksilaz      B) Glukoz-6-fosfataz  
C) Fosfofruktokinaz      D) Pirüvat kinaz  
E) Glikojen sentaz

35. Aşağıdaki enzimlerden hangisinin katalizlediği reaksiyon substrat düzeyinde fosforilasyona örnektir?

- A) Gliseraldehit-3-fosfat dehidrogenaz  
B) Fosfogliserat kinaz  
C) Pirüvat dehidrogenaz  
D) Sitrat sentaz  
E) Asetil-KoA karboksilaz

36. Aşağıdakilerden hangisi pürin nükleotidlerinin hem *de novo* sentezi hem de *salvage* yolunda kullanılır?

- A) 5-fosforibozil-1-pirofosfat  
B) Tioredoksin  
C) Adenilosüksinat  
D) Karbamoil fosfat  
E) N<sup>10</sup>-formil-tetrahidrofolat

37. Deoksiribonükleotid sentezini katalizleyen ribonükleotid redüktaz enzimi aşağıdakilerden hangisini substrat olarak kullanabilir?

- A) AMP      B) GMP      C) UDP  
D) ATP      E) CTP

38. Aşağıdaki maddelerden hangisinin sentezinde glisin yer almaz?

- A) Hippürük asit      B) Pürin halkası  
C) Kreatin      D) Serotonin  
E) Delta-aminolevülinat

39. Aşağıdakilerden hangisi insanda arjinin amino asidinden üretilen maddelerden biri değildir?

- A) Ornitin      B) Nitrik oksit  
C) Kreatin      D) Sitrülin  
E) Pürin nükleotidler

40. Aşağıdaki amino asitlerden hangisi hidrofilik özellikte olup bazik yan zincire sahiptir?

- A) Asparajin      B) Valin      C) Triptofan  
D) Lizin      E) Serin

41. Aspartat, transaminasyon reaksiyonu ile aşağıdaki bileşiklerden hangisine çevrilir?

- A)  $\alpha$ -ketoglutarat                      B) Okzaloasetat  
C) Pirüvat                                      D) Laktat  
E) Propionat

42. Tetrahidrobiopterin eksikliğinde aşağıdaki amino asitlerden hangisinin metabolizması bozulur?

- A) Fenilalanin                      B) Sistein                      C) Prolin  
D) Aspartat                              E) Treonin

43. Organofosfat zehirlenmesinde aşağıdaki enzimlerden hangisinin plazmadaki aktivitesinin ölçülmesi tanıya yardımcı olur?

- A) Gama-glutamil transferaz  
B) 5'-nükleotidaz  
C) Aspartat aminotransferaz  
D) Asit fosfataz  
E) Psödokolinesteraz

44. Aşağıdakilerin hangisinde lipoproteinler içerdikleri fosfolipid miktarı açısından çoktan aza doğru sıralanmıştır?

- A) Şilomikron, VLDL, LDL, HDL  
B) HDL, LDL, VLDL, Şilomikron  
C) LDL, IDL, VLDL, HDL  
D) HDL, VLDL, Şilomikron, IDL  
E) Şilomikron, HDL, LDL, VLDL

45. Keton cisimleriyle ilgili aşağıdaki ifadelerden hangisi yanlıştır?

- A) Karaciğerde asetil-KoA'dan sentezlenirler.  
B) Kanda taşıyıcıya gerek duymazlar.  
C) Asetoasetatın oksidasyonu ile 3-hidroksibütirat oluşur.  
D) Aseton, metabolize olmadan akciğerlerden atılır.  
E) Periferik dokularda asetasetat, asetil-KoA'lara dönüştürülerek yıkılır.

46. Aşağıdakilerden hangisi HMG-KoA redüktazı inhibe eder?

- A) Düşük mevalonat düzeyi  
B) Yüksek AMP düzeyi  
C) Yüksek insülin düzeyi  
D) Düşük kolesterol düzeyi  
E) Enzimin defosforilasyonu

47. Elektroforetik mobilitesi nedeniyle pre-beta lipoprotein olarak bilinen lipoprotein aşağıdakilerden hangisidir?

- A) Şilomikron      B) VLDL      C) LDL  
D) IDL      E) HDL

48. Aşağıdaki sitrik asit döngüsü enzimlerinden hangisi, aynı zamanda elektron taşıma zincirinin 2. kompleksini oluşturur?

- A) Pirüvat dehidrogenaz  
B) İzositrat dehidrogenaz  
C)  $\alpha$ -ketoglutarat dehidrogenaz  
D) Süksinat dehidrogenaz  
E) Malat dehidrogenaz

49. Tirozin hidroksilaz enzimiyle ilgili aşağıdaki ifadelerden hangisi yanlıştır?

- A) Kofaktör olarak tetrahidrobiopterine ihtiyaç duyar.  
B) Görev aldığı sentez yolunun hız kısıtlayıcı basamağını katalizler.  
C) Katekolaminler tarafından inhibe edilir.  
D) Reaksiyonun gerçekleşmesi için moleküler oksijene gerek duyar.  
E) Katalizlediği reaksiyonda ürün olarak feniletanolamin oluşur.

50. Androstenedionun östrona (E1) dönüşümünü katalizleyen enzim aşağıdakilerden hangisidir?

- A) Aromataz  
B) 18-hidroksilaz  
C) Desmolaz  
D)  $3\beta$ -hidroksisteroid dehidrogenaz  
E)  $5\alpha$ -redüktaz

51. Aşağıdakilerden hangisi, alfa alt birimleri aynı olup beta alt birimleri farklı olan glikoprotein yapıda hormonlardan biri değildir?

- A) İnsan koryonik gonadotropin hormonu  
B) Folikül stimüle edici hormon  
C) Lüteinleştirici hormon  
D) Tiroid stimüle edici hormon  
E) Tirotropin salgılatıcı hormon

52. Elastin proteininde bulunan, elastik dokulara dayanıklılık ve elastik özellik kazandıran amino asit türevi yapı aşağıdakilerden hangisidir?

- A) Kreatinin      B) Arjinin      C) Karnitin  
D) Prolin      E) Desmozin

53. Aşağıdaki amino asitlerden hangisinin yan zinciri fizyolojik pH'de proton almış formda bulunur?

- A) Alanin                      B) Arjinin                      C) Glutamat  
D) Treonin                      E) Metionin

54. Porfirin biyosentezinde dört pirol halkasının birleşmesi ve siklizasyonu ile açığa çıkan ilk ara ürün aşağıdakilerden hangisidir?

- A) Porfobilinojen                      B) Üroporfirinojen III  
C) Koproporfirinojen I                      D) Koproporfirinojen III  
E) Protoporfirinojen IX

55. Boğmaca şüphesi olan bir çocuk hastadan mikrobiyolojik tanı için alınması gereken en uygun örnek aşağıdakilerden hangisidir?

- A) Bronkoalveolar lavaj  
B) Burun sürüntüsü  
C) Balgam  
D) Nazofarengeal aspirat  
E) Kan kültürü

56. *Haemophilus influenzae* tip B aşısı hangi tip bir aşıdır?

- A) Canlı atenüe                      B) İnaktive edilmiş  
C) Konjuge                      D) Toksoid  
E) Subünit

57. Lizozimin antibakteriyel etkinliği aşağıdaki mekanizmalardan hangisiyle gerçekleşir?

- A) Çift tabakalı fosfolipid yapının parçalanması  
B) İntegral proteinlerin parçalanması  
C) Hücre zarındaki porinlerin aktivasyonu  
D) Teikoik asit yapısının parçalanması  
E) N-asetil-glukozamin N-asetilmuramik asit arası bağların parçalanması

58. Siprofloksasin'in bakterideki hedefi aşağıdakilerden hangisidir?

- A) Transpeptidaz  
B) DNA bağımlı RNA polimeraz  
C) Peptidil transferaz  
D) Dihidrofolat redüktaz  
E) DNA giraz

59. Elli sekiz yaşındaki erkek hastada, abdominal cerrahi sonrası peritonit gelişiyor. Klindamisin ve seftazidim ile tedaviye başlanan hastada, bir hafta sonra karın krampları ile birlikte ishal başlıyor ve vücut sıcaklığı 38 °C'ye yükseliyor. Dışkıсында kan saptanan hastanın kolonoskopisinde mukozada beyaz plaklar görülüyor.

**Bu tabloda sorumlu en olası patojen aşağıdakilerden hangisidir?**

- A) *Campylobacter jejuni*
- B) *Escherichia coli* O157:H7
- C) *Yersinia enterocolitica*
- D) *Clostridium difficile*
- E) *Shigella dysenteriae* tip 1

60. Q hummasının etkeni aşağıdaki mikroorganizmalardan hangisidir?

- A) *Coxiella burnetii*
- B) *Ehrlichia chaffeensis*
- C) *Rickettsia prowazekii*
- D) *Rickettsia typhi*
- E) *Bartonella quintana*

61. Aşağıdaki mikroorganizmalardan hangisinin ekzotoksini difteri toksinine benzer bir mekanizmayla etki gösterir?

- A) *Streptococcus pyogenes*
- B) *Pseudomonas aeruginosa*
- C) *Clostridium perfringens*
- D) *Bordetella pertussis*
- E) *Bacillus anthracis*

62. Üşüme, titreme, yüksek ateş ve öksürük şikâyetleriyle başvuran 63 yaşındaki erkek hastanın öyküsünden; günde yarım paket sigara içtiği, diyabet hastası olduğu ve düzenli olarak termal bir havuzu kullandığı öğreniliyor. Hastanın akciğer radyografisinde multilobar konsolidasyon alanları görülüyor. Bronşiyal yıkama sıvısının Gram boyamasında herhangi bir mikroorganizma tanımlanamazken spesifik besi yerine ekimde üreme görülüyor.

**Bu hasta için en olası etken aşağıdakilerden hangisidir?**

- A) *Bordetella pertussis*
- B) *Haemophilus influenzae*
- C) *Legionella pneumophila*
- D) *Francisella tularensis*
- E) *Bartonella bacilliformis*

63. Aşağıdaki cinsel yolla bulaşan etken – tanı yöntemi eşleştirmelerinden hangisi yanlıştır?

- A) *Treponema pallidum* – VDRL/TPHA
- B) *Chlamydia trachomatis* – Gram boyama
- C) *Neisseria gonorrhoeae* – Thayer-Martin besi yerinde kültür
- D) *Human papillomavirus* – İn situ hibridizasyon
- E) HIV – ELISA ile antijen/antikor araştırılması

64. Aşağıdaki RNA viruslarından hangisi, replikasyonun bir döneminde konak hücre çekirdeğine girebilir?

- A) Rhabdoviruslar                      B) Bunyaviruslar  
C) Paramyxoviruslar                  D) Filoviruslar  
E) Orthomyxoviruslar

65. 2012 yılında Cidde'de bir salgınla başlayan, bu bölgeye seyahat edenlerle Amerika, Avrupa ve Kuzey Afrika'daki bazı ülkelerde az sayıda kişiye bulaşan, günümüzde çoğunlukla Suudi Arabistan'da görülen, böbrek yetmezliğine de yol açabilen yeni pnömoni etkeni aşağıdakilerden hangisidir?

- A) HCoV-OC43                              B) MERS-CoV  
C) SARS-CoV                                D) HCoV-NL63  
E) HCoV-HKU1

66. Aşağıdaki arboviruslardan hangisinin ara konağı insanlar ve maymunlardır?

- A) Batı Nil virusu  
B) Venezuela at ensefaliti virusu  
C) Chikungunya virusu  
D) Sindbis virusu  
E) Japon B ensefalit virusu

67. Sekiz yaşındaki erkek çocuk, gözlerinde aniden gelişen kızarıklık, ateş ve boğaz ağrısı şikâyetleriyle aile hekimine getiriliyor. Aile hekimi, çocuğun öyküsünden, okulunda benzer şikâyetleri olan başka öğrencilerin de olduğu bilgisini alıyor.

**Bu tabloya neden olan en olası etken aşağıdakilerden hangisidir?**

- A) Coronavirus  
B) Respiratuvar sinsityal virus  
C) Adenovirus  
D) İnfluenza virus  
E) Papilloma virus

68. Aşağıdaki mantarların hangisine bağlı gelişen sistemik enfeksiyonlarda, serumda mannan antijeni ve anti-mannan antikorunun birlikte varlığının araştırılması tanıya yardımcı olabilir?

- A) Candida                                      B) Aspergillus  
C) Cryptococcus                                D) Trichosporon  
E) Pneumocystis

69. Aşağıdakilerden hangisi amfoterisin B'nin mantar hücresi üzerindeki etki mekanizmasını açıklar?

- A) Hücre duvar sentezinde rol oynayan  $\beta$ -1,3 glukoz sentezinin inhibisyonu
- B) Sterol sentezinde rol oynayan C-14  $\alpha$ -demetilaz enziminin inhibisyonu
- C) Nükleik asit sentezinin inhibisyonu
- D) Hücre duvarı sentezinde rol oynayan kitin sentezinin inhibisyonu
- E) Hücre membranında bulunan ergosterole bağlanma

70. Aşağıdakilerden hangisinin düşük dozda sürekli tüketiminin karaciğer kanserine yol açması en olasıdır?

- A) Aflatoksin
- B) Ergot alkaloidleri
- C) Sitreoviridin
- D) Sitrinin
- E) Trikoteken

71. *Fasciola hepatica* insanlara hangi yolla bulaşır?

- A) Ookistleri taşıyan su bitkilerinin iyi yıkanmadan yenmesiyle
- B) Metaserkaryaların kontamine eller aracılığıyla alınmasıyla
- C) Trofozoitlerin kan transfüzyonu yoluyla geçmesiyle
- D) Metaserkaryalı su bitkilerinin çiğ olarak yenmesiyle
- E) Metaserkaryalı etlerin çiğ olarak yenmesiyle

72. *Plasmodium vivax* sıtması geçirmekte olan bir insanda aşağıdaki paraziter yapılardan hangisi periferik kanda görülmez?

- A) Hipnozoit
- B) Olgun trofozoit
- C) Şizont
- D) Gametositler
- E) Genç trofozoit

73. IgM sınıfı antikorlar ile ilgili aşağıdaki ifadelerden hangisi doğrudur?

- A) Dimerik moleküllerdir.
- B) Anamnestik cevapta baskın olan antikor sınıfıdır.
- C) Yenidoğanlarda tespit edilenleri anne kaynaklıdır.
- D) Serumda en yüksek konsantrasyonda bulunan izotiptir.
- E) T hücresi yardımı olmadan gelişebilirler.

74. Aşağıdaki hücrelerden hangisi MHC sınıf II molekülleri taşımaz?

- A) B lenfosit
- B) Langerhans hücresi
- C) Makrofaj
- D) Foliküler dendritik hücre
- E) Kupffer hücresi

75. Antikor-bağımlı hücrel sitotoksisite olayında, antikor ile kaplı hücreleri ortadan kaldıran immün sistem elemanı aşağıdakilerden hangisidir?

- A) Doğal öldürücü (NK) hücreler
- B) B lenfosit
- C) Foliküler dendritik hücre
- D) Mast hücresi
- E) Bazofil

76. Yoğun bakım ünitesinde yatan bir hastanın burnunda metisiline dirençli *Staphylococcus aureus* saptandığı zaman hastanın dekontaminasyonu için aşağıdaki önlemlerden hangisinin alınması gerekir?

- A) Hastanın odasına girerken eldiven ve maske kullanılmalı
- B) Eldiven çıkartıldıktan sonra eller alkollü solüsyon ile temizlenmeli
- C) Hasta temas izolasyonuna alınmalı
- D) Hastanın odasında bulunan tek kullanımlık enjektörler özel kaplara konarak odadan çıkartılmalı
- E) Hastaya nazal mupirosin (%2) verilmeli

- 77. I. BCL2
- II. BAX
- III. BCL-XL
- IV. BAK
- V. MCL1

Yukarıdaki moleküllerden hangilerinin proapoptotik etkisi vardır?

- A) I ve IV
- B) I ve V
- C) II ve III
- D) II ve IV
- E) III ve V

- 78. I. Sarkoidoz
- II. Yabancı cisim reaksiyonu
- III. Ülseratif kolit

Granümatöz inflamasyon yukarıdakilerden hangilerinin tipik patolojik bulgusudur?

- A) Yalnız I
- B) Yalnız II
- C) Yalnız III
- D) I ve II
- E) II ve III

79. Bir otopsi olgusunda, abdominal aortada aterom plakları saptanıyorsa bu olgunun klinik öyküsünde aşağıdakilerden hangisinin bulunma olasılığı diğerlerine göre daha düşüktür?

- A) Hipertansiyon
- B) Hiperlipidemi
- C) Hiperkalsemi
- D) Diabetes mellitus
- E) Sigara içimi



80. Kırk iki yaşındaki erkek hasta; epizodik ateş, solunum sıkıntısı ve öksürük şikâyetleriyle başvuruyor. Akciğer görüntülemelerinde mikronodüler interstisyel infiltratlar görülüyor. Hastanın akciğer biyopsisinde, genellikle bronkiolosentrik olan küçük epitelioid histiyosit grupları ile histiyositik dev hücreler ve interstisyel pnömoni saptanıyor.

**Bu hastada bulunması en olası hastalığın özellikleriyle ilgili aşağıdaki ifadelerden hangisi yanlıştır?**

- A) Bronş lavajında, bol eozinofil lökosit ve Curschmann spiralleri görülür.  
 B) Çoğu hastanın serumunda, etken antijene spesifik antikorlar bulunur.  
 C) Çoğu olgunun patogenezinde tip IV hipersensitivite reaksiyonu sorumludur.  
 D) Patolojik değişiklik esas olarak alveol duvarlarındadır.  
 E) Uzun süren hastalıkta akciğer fibrozisi oluşur.

81. I. Şeffaf hücre morfolojisi  
 II. Hiperplazi zemininde gelişme  
 III. PTEN mutasyonu

**Yukarıdakilerden hangileri tip 1 endometriyum kanserinin özelliklerindedir?**

- A) Yalnız II      B) Yalnız III      C) I ve II  
 D) I ve III      E) II ve III

82. İnvaziv meme kanserleri içerisinde ikinci sıklıkla görülen, karakteristik olarak E-kaderin kaybı içeren ve mikroskopik olarak sıklıkla tek hücreli diziler hâlinde invazyon gösteren meme karsinomu aşağıdakilerden hangisidir?

- A) Duktal      B) Lobüler      C) Müsinöz  
 D) Tübüler      E) Medüller

83. Kaşıntılı nodüler lezyonları olan bir hastadan alınan deri biyopsisinde, dermiste yoğun mast hücre infiltrasyonu saptanıyor.

**Bu hastada aşağıdaki histokimyasal boyalardan hangisi tanının teyidi için kullanılır?**

- A) Masson trikrom      B) Metilen mavisi  
 C) Toluidin mavisi      D) Alsiyen mavisi  
 E) Periyodik asit-Schiff

84. Aşağıdakilerden hangisinin sifilizde görülme olasılığı en düşüktür?

- A) Marantik endokardit      B) Aort anevrizması  
 C) Karaciğer fibrozisi      D) Kondiloma lata  
 E) Tabes dorsalis

85. Tekrarlayan enfeksiyonlara sekonder gelişen kronik hastalık nedeniyle ölen 3 yaşındaki çocuğa otopsi yapılıyor. Otopside pankreas ve tükürük bezindeki duktuslarda dilatasyon, döküleyici epitel hücrelerinde skuamöz metaplazi ve fibrozis saptanıyor. Karaciğerde ise steatoz ve biliyer siroz görülüyor.

**Bu hasta için en olası patolojik tanı aşağıdakilerden hangisidir?**

- A) Hemokromatoz                      B) Kistik fibrozis  
C) Glikojen depo hastalığı      D) Wilson hastalığı  
E) Tirozinemi

86. I. Periferel dokularda insülin direnci vardır.  
II. Adacıklarda amiloid depolanması görülür.  
III. Adacık hücrelerine karşı otoantikör gelişmiştir.

**Tip 2 diyabetle ilgili yukarıdaki ifadelerden hangileri doğrudur?**

- A) Yalnız I                      B) Yalnız II                      C) I ve II  
D) I ve III                      E) II ve III

87. Otuz yaşında kadın hasta, üst solunum yolu enfeksiyonundan sonra boynun ön tarafında ağrılı şişlik şikâyetiyle başvuruyor. Fizik muayenesinde, hastanın tiroidi hassas ve büyük olarak saptanıyor. Tiroid dokusunda mikro apse oluşumları, kolloide karşı gelişmiş yabancı cisim dev hücre reaksiyonu ve lenfoplazmositer infiltrasyon saptanıyor.

**Bu hasta için en olası tanı aşağıdakilerden hangisidir?**

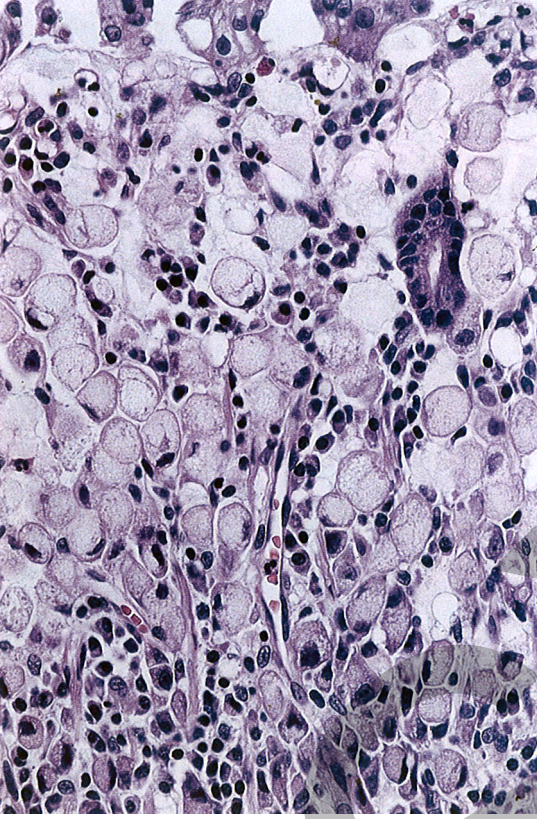
- A) Riedel tiroiditi  
B) De Quervain tiroiditi  
C) Hashimoto tiroiditi  
D) Tüberküloz tiroiditi  
E) Pnömonoka bağılı akut bakteriyel tiroidit

88. Böbrek nakli yapılmış bir hastanın sistoskopisinde; mesane mukozasında, sarı renkli ve yumuşak kıvamlı plaklar saptanıyor. Bu plaklardan alınan biyopsinin incelenmesinde, kronik inflamatuvar zeminde geniş eozinofilik sitoplazmalı makrofajlar ve bu makrofajlarda sitoplazma içinde laminar PAS pozitif cisimcikler izleniyor.

**Bu olgu için en olası tanı aşağıdakilerden hangisidir?**

- A) Whipple hastalığı                      B) Tifo tutulumu  
C) Malakoplaki                      D) Kronik interstisyel sistit  
E) Steroide bağılı sistit

89. Otuz altı yaşındaki kadın hasta, 2 aydır süren bulantı ve kusma şikâyetleriyle başvuruyor. Abdominal tomografide, mide duvarında diffüz kalınlaşma; endoskopide mide pililerinde düzleşme saptanıyor. Hastanın endoskopik mide biyopsisinin histolojisi aşağıda verilmiştir.



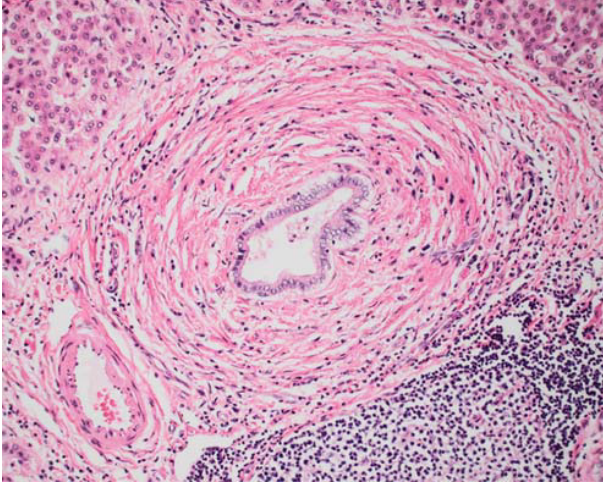
Bu hasta için en olası tanı aşağıdakilerden hangisidir?

- A) Koryokarsinom
- B) Taşlı yüzük hücreli karsinom
- C) Gastrointestinal stromal tümör
- D) Marjinal zon lenfoma
- E) Nöroendokrin tümör

90. Aşağıdakilerden hangisi kolorektal adenokarsinom tanısı alan hastalarda tedavi planlaması için kullanılan moleküler patolojik incelemelerden biri değildir?

- A) *MLH1* metilasyonu
- B) *BRAF* mutasyonu
- C) *KIT* mutasyonu
- D) Mikrosatellit instabilite testi
- E) *KRAS* mutasyonu

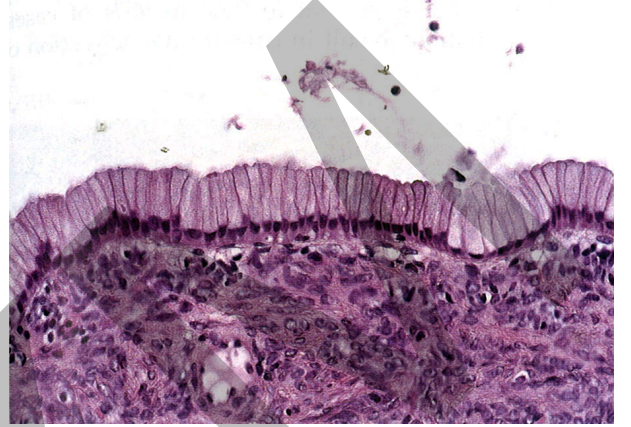
91. Yorgunluk, kaşıntı ve sarılık şikâyetleriyle gelen hastanın karaciğer biyopsisinde, bir portal alandan elde edilen görüntü aşağıda verilmiştir.



**Bu hastalıkla ilgili aşağıdaki ifadelerden hangisi yanlıştır?**

- A) Erkekler daha sık etkilenir.
- B) Hastaların çoğunda antimitokondriyal antikor yüksek bulunur.
- C) Hastaların çoğunda kolanjiyografide karakteristik bulgu saptanır.
- D) Serum alkalin fosfataz değerleri genellikle yüksektir.
- E) İnflamatuvar bağırsak hastalığı eşlik edebilir.

92. Pankreas kuyruk kısmındaki kistik kitle nedeniyle distal pankreatektomi yapılan hastanın spesimeninin makroskopik incelenmesinde; 5 cm çaplı, dilimlendiğinde içinden mukoid materyal boşalan, multiloküler kistik lezyon saptanıyor. Kitleden alınan örneklerin incelenmesinde, aşağıdakine benzer alanlar izleniyor.



**Bu hastadaki lezyonun en olası histopatolojik tanısı aşağıdakilerden hangisidir?**

- A) Müsinöz kistik neoplazm
- B) Seröz kistik neoplazm
- C) Solid psödopapiller neoplazm
- D) Psödokist
- E) Nöroendokrin neoplazm

93. Aşağıdaki glomerülopati – etiyolojik faktör eşleştirmelerinden hangisi yanlıştır?
- A) Minimal değişiklik hastalığı – Solunum yolu enfeksiyonları
- B) Membranöz glomerülopati – Kronik hepatit B enfeksiyonu
- C) Fokal segmental glomerüloskleroz – HIV enfeksiyonu
- D) Membranoproliferatif glomerülonefrit – Hepatit C enfeksiyonu
- E) İnce glomerüler bazal membran hastalığı – Malaria

94. I. Antikor aracılı hipersensitivite  
II. Anafilaktik tip hipersensitivite  
III. İmmün kompleks aracılı hipersensitivite

**Yukarıdaki hipersensitivite reaksiyonlarının hangilerinde antijen molekülü her zaman ekzojendir?**

- A) Yalnız I      B) Yalnız II      C) Yalnız III  
D) I ve II      E) II ve III

95. Bir buçuk yaşındaki çocuğun elektrokardiyografisinde, ventrikül ve atriumlarda çok sayıda kitle görülüyor. Büyük kardeşinde de benzer bir öykü olduğu öğrenilen çocuğa uygulanan genetik testler sonucu, çocukta TSC2 (tüberin) gen mutasyonu saptanıyor.

**Bu hastadan alınan biyopsilerin histopatolojik incelemesinde, aşağıdaki lezyon tiplerinden hangisinin saptanması en olasıdır?**

- A) Papiller fibroelastom      B) Rabdomiyom  
C) Atrial miksuma      D) Anjiyosarkom  
E) Lipom

96. Biyokimyasal ve mekanik stres etkisiyle kondrositlerin zarar görmesi ve eklem matriks proteinlerinin yıkımıyla karakterize eklem hastalığı aşağıdakilerden hangisidir?

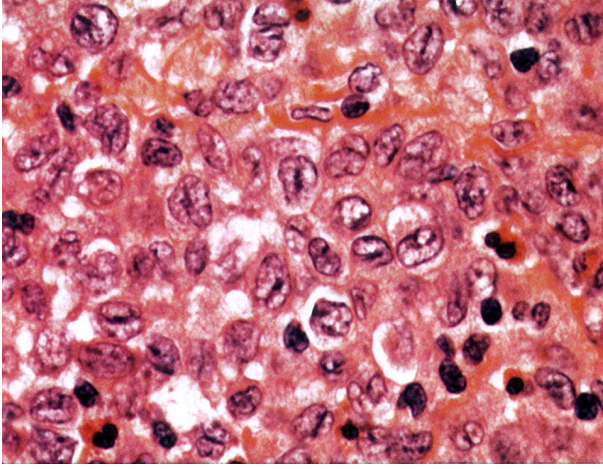
- A) Romatoid artrit      B) Psöriatik artrit  
C) Kristal artropatisi      D) Osteoartrit  
E) Reaktif artrit

97. I. Piloitik astrositom – Serebral hemisfer  
II. Oligodendrogliom – Serebellum  
III. Miksopapiller ependimom – Spinal kord

**Santral sinir sisteminde görülen glial tümörler ve bu tümörlerin en sık tutulduğu lokalizasyonlarla ilgili yukarıdaki eşleştirmelerden hangileri doğrudur?**

- A) Yalnız I      B) Yalnız II      C) Yalnız III  
D) I ve II      E) II ve III

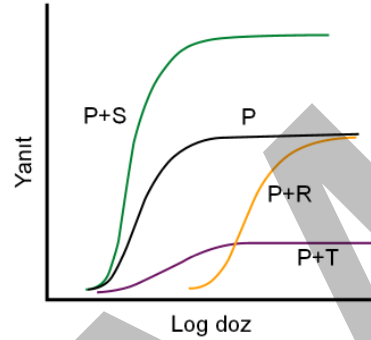
98. Beş yaşındaki hasta, boyunda şişlik şikâyetiyle getiriliyor. Lenf nodu biyopsisinde, normal yapının bozulduğu ve lenf nodunun neoplastik hücreler tarafından infiltrate edildiği dikkat çekiyor. İmmünohistokimyasal incelemede, neoplastik hücrelerin CD68, S100 ve CD1a ile boyandıkları saptanıyor.



Yukarıda mikroskopik görüntüsü verilen bu hastalıkla ilgili aşağıdaki ifadelerden hangisi yanlıştır?

- A) Neoplastik hücrelerin elektron mikroskopik incelemesinde Birbeck granülleri saptanabilir.  
 B) Prognoz, hastalığın başlama yaşıyla ilişkilidir.  
 C) Kemik tutulumu görülür.  
 D) Neoplastik hücreler melanositlerden köken alır.  
 E) Neoplazm *BRAF* V600E mutasyonu ile ilişkilidir.

99. Aşağıdaki grafikte; P agonistin tek başına ve R, S veya T maddelerinin varlığında doza bağlı verdiği yanıtlar gösterilmiştir.



- I. R ilacı kompetitif antagonisttir.  
 II. S ilacı allosterik aktivatördür.  
 III. S ilacı kompetitif antagonisttir.  
 IV. T ilacı irreversibl antagonisttir.

R, S ve T maddeleriyle ilgili yukarıdaki ifadelerden hangileri doğru olabilir?

- A) I ve II      B) II ve III      C) III ve IV  
 D) I, II ve IV      E) I, III ve IV

100. İntravenöz yoldan 2 mg/dakika hızında uygulanan bir ilacın ortalama dağılım hacmi: 80 L, klirensi: 500 mL/dakika ve eliminasyon yarı ömrü 2 saattir.

Bu ilacın beklenen denge (steady-state) plazma konsantrasyonu kaç mg/L'dir?

- A) 250      B) 12      C) 5,7  
 D) 4      E) 0,02

101. Aşağıdaki ilaçlardan hangisi, detrusor düz kasını gevşeterek mesane kapasitesini arttıran ve aşırı aktif mesanenin tedavisinde kullanılan bir  $\beta_3$ -adrenerjik reseptör agonistidir?

- A) Vareniklin  
B) Mipomersen  
C) Armodafinil  
D) Olodaterol  
E) Mirabegron

102. I. Sadece santral sinir sistemi lokalizasyonu gösterirler.  
II. Dopamin geri taşıyıcı protein, SLC ailesinin içinde yer alır.  
III. Sodyum iyonundan bağımsız bir mekanizmayla ters yönde transmitter taşıyabilirler.

**Nörotransmitter geri alım taşıyıcıları olan SLC ailesi proteinleriyle ilgili yukarıdaki ifadelerden hangileri doğrudur?**

- A) Yalnız I  
B) Yalnız II  
C) I ve II  
D) I ve III  
E) II ve III

103. I. Peptik ülser  
II. Nörojenik mesane  
III. Sjögren sendromu

**Yukarıdaki hastalıkların hangilerinde semptomatik tedavi amacıyla kolinomimetik ilaçlar kullanılabilir?**

- A) Yalnız I  
B) Yalnız II  
C) I ve II  
D) I ve III  
E) II ve III

104. I. Kronik obstrüktif akciğer hastalığı  
II. Dar açılı glokom  
III. Sinüs bradikardisi

**Muskarinik reseptör antagonistleri yukarıdaki hastalıklardan hangilerinin tedavisinde kullanılabilir?**

- A) Yalnız I  
B) Yalnız II  
C) Yalnız III  
D) I ve III  
E) II ve III

105. Aşağıdaki benzodiazepin türevlerinden hangisinin aktif metaboliti yoktur?

- A) Klordiazepoksid  
B) Alprazolam  
C) Diazepam  
D) Lorazepam  
E) Flurazepam

106. Ağrı ve disfori semptomlarını iyileştirmek amacıyla fibromiyalji tedavisinde kullanılan ve serotonin-noradrenalin geri alım inhibitörü olan ilaç aşağıdakilerden hangisidir?

- A) Nefazodon  
B) Vortiooksetin  
C) Milnasipran  
D) Fluvoksamin  
E) Ziprasidon

107. Aşağıdaki antiastmatik ilaçlardan hangisi lökotrien D<sub>4</sub> (LTD<sub>4</sub>) reseptör antagonistidir?

- A) Terbutalin  
B) Kromolin  
C) Montelukast  
D) İpratropium bromür  
E) Teofilin

108. Akut dekompanse kalp yetmezliğinde kullanılan, kalpte troponin C'ye bağlanarak ve kalsiyum duyarlılığını yükselterek kontraktiliteyi artıran ilaç aşağıdakilerden hangisidir?

- A) Levosimendan  
B) Dopamin  
C) Moksonidin  
D) Dobutamin  
E) İvabradin

109. Aşağıdaki ilaçlardan hangisi doğrudan trombinin aktif bölgesine bağlanarak antikoagülan etkinlik gösterir?

- A) Enoksaparin  
B) Fondaparinux  
C) Bivalüridin  
D) Heparin  
E) Dalteparin

110. Aşağıdaki ilaçlardan hangisi, renin-anjiyotensin-aldosteron sistemi üzerinde inhibe edici veya reseptör bloke edici etki göstermez?

- A) Bosentan  
B) Aliskiren  
C) Eplerenon  
D) Kandesartan  
E) Spironolakton

111. Aşağıdakilerden hangisi antiemetik ilaçların etki mekanizmalarıyla ilişkili değildir?

- A) Serotonin 5-HT<sub>3</sub> reseptörlerinin bloke edilmesi  
B) Nörokinin NK<sub>1</sub> reseptörlerinin bloke edilmesi  
C) Histamin H<sub>1</sub> reseptörlerinin bloke edilmesi  
D) Kanabinoid CB<sub>1</sub> reseptörlerinin uyarılması  
E) Dopamin D<sub>2</sub> reseptörlerinin uyarılması

112. Sulfonamid grubu ilaçlar aşağıdaki enfeksiyon etkenlerinden hangisine karşı etkili değildir?

- A) Nocardia  
B) Rickettsia  
C) Actinomyces  
D) *Escherichia coli*  
E) Shigella



113. Aşağıdaki antibakteriyel ilaçlardan hangisinin anaerob bakterilere karşı terapötik etkisi yoktur?

- A) Klindamisin                      B) Kloramfenikol  
C) Sefoksitin                        D) Gentamisin  
E) Ornidazol

114. Aşağıdaki antimikrobiyal ajanlardan hangisi, metisiline dirençli *Staphylococcus aureus* enfeksiyonlarının tedavisinde kullanılan protein sentez inhibitörü bir ilaçtır?

- A) Tigesiklin                        B) Dalbavansin  
C) Seftriakson                      D) Siprofloksasin  
E) Vankomisin

115. Bağışıklık sisteminde CD4 ve CD8 tiplerindeki T hücrelerinin CTLA-4 yüzey antijenlerine bağlanarak sitotoksik T hücre immün yanıtını arttıran ve metastatik melanom tedavisinde kullanılan kemoterapötik ilaç aşağıdakilerden hangisidir?

- A) Bosutinib                        B) İpilimumab  
C) Karfilzomib                      D) Panitumumab  
E) Ziv-aflibersept

116. Aşağıdakilerden hangisi doksorubisinin kardiyotoksik etkisini azaltmak amacıyla kullanılır?

- A) Dekssazoksan                      B) Ziv-aflibersept  
C) Sugammadeks                      D) Pemetreksed  
E) Mitoksantron

117. Aşağıdakilerden hangisi, androjen reseptörleri üzerindeki antagonistik etkisi nedeniyle metastatik prostat kanseri tedavisinde kullanılan bir ilaçtır?

- A) Degarelik                        B) Eksemestan  
C) Flutamid                        D) Ulipristal  
E) Dutasterid

118. Kanser nedeniyle ilaç tedavisi verilen bazı hastalarda, kemoterapiden sonra miyeloid koloni uyarıcı faktörlerin kullanılmasının temel amacı aşağıdakilerden hangisidir?

- A) Artan kanama eğiliminin durdurulması  
B) Anti-kanser etkinliğin artırılması  
C) Otoimmün reaksiyonların azaltılması  
D) Enfeksiyon riskinin azaltılması  
E) Bulantı, kusma gibi yan etkilerin azaltılması

119. I. Santral erken puberte  
II. Prostat kanseri  
III. Hiperprolaktinemi

**Yukarıdakilerden hangileri, gonadotropin serbestleştirici hormon (GnRH) agonistlerinin klinik kullanım endikasyonları arasında yer alır?**

- A) Yalnız I      B) Yalnız II      C) Yalnız III  
D) I ve II      E) II ve III

120. I. Formik asit  
II. Oksalik asit  
III. Glikolik asit

**Etilen glikol zehirlenmesinde, etilen glikolün yıkımı sonucu aşırı miktarda oluşan ve metabolik asidoza yol açarak böbrek yetmezliğine neden olabilen kimyasal maddeler yukarıdakilerden hangileridir?**

- A) Yalnız I      B) Yalnız II      C) Yalnız III  
D) I ve III      E) II ve III

## SINAVDA UYULACAK KURALLAR

1. Sınav salonunda saate entegre kamera ile kayıt yapılıyor ise kamera kayıtlarının incelenmesinden sonra sınav kurallarına uymadığı tespit edilen adayların sınavları ÖSYM Yönetim Kurulunca geçersiz sayılacaktır.
2. **Cep telefonu ile sınava girmek kesinlikle yasaktır.** Her türlü elektronik/mekanik cihazla ve çağrı cihazı, telsiz, fotoğraf makinesi vb. araçlarla; cep bilgisayar, her türlü saat ile, kablosuz iletişim sağlayan bluetooth, kulaklık vb. her türlü bilgisayar özelliği bulunan cihazlarla; her türlü kesici ve delici alet, ateşli silah vb. teçhizatla; kalem, silgi, kalemtıraş, müsvedde kâğıdı, defter, kitap, ders notu, sözlük, dergi, gazete vb. yayınlar, hesap makinesi, pergel, açıcı, cetvel vb. araçlarla sınava girmek kesinlikle yasaktır. Sınava kolye, küpe, yüzük (alyans hariç), bilezik, broş, anahtar, anahtarlık, metal para gibi metal içerikli eşyalarla (basit başörtü iğnesi ve ince metal tokalı kemer hariç); plastik veya camdan yapılmış her türlü güneş gözlüğü ile (şeffaf/numaralı gözlük hariç), banka/kredi kartı, ulaşım kartı vb. kartlarla; yiyecek, içecek (şeffaf pet şişe içerisindeki su hariç) ve diğer tüketim maddeleri ile gelinmesi kesinlikle yasaktır. Bu tür eşya, araç/gereçlerle sınava girmiş adaylar mutlaka Salon Tutanağına yazılacak, bu adayların sınavı geçersiz sayılacaktır.  
**Ancak, ÖSYM Başkanlığı tarafından belirlenen Engelli ve Yedek Sınav Evrakı Yönetim Merkezi (YSYM) binalarında sınava girecek olan engelli adayların sınava giriş belgelerinde yazılı olan araç gereçler, cihazlar vb. yukarıda belirtilen yasakların kapsamı dışında değerlendirilecektir.**
3. Bu sınav için verilen toplam cevaplama süresi **150 dakikadır (2,5 saat)**. Sınav başladıktan sonra **ilk 110** ve **son 15** dakika içinde adayın sınavdan çıkmasına kesinlikle izin verilmeyecektir. **Bu süreler dışında, cevaplama sınav bitmeden tamamlarsanız sınav kitapçığınızı salon görevlilerine teslim ederek salonu terk edebilirsiniz. Bildirilen süreler aykırı davranışlardan adayın kendisi sorumludur.**
4. **Sınav salonundan ayrılan aday, her ne sebeple olursa olsun, tekrar sınav salonuna alınmayacaktır.**
5. Sınav süresince görevlilerle konuşmak, görevlilere soru sormak yasaktır. Aynı şekilde görevlilerin de adaylarla yakından ve alçak sesle konuşmaları ayrıca adayların birbirinden kalem, silgi vb. şeyleri istemeleri kesinlikle yasaktır.
6. Sınav sırasında, görevlilerin her türlü uyarısına uymak zorundasınız. Sınavınızın geçerli sayılması, her şeyden önce, sınav kurallarına uymaya bağlıdır. Kurallara aykırı davranışta bulunanların ve yapılacak uyarılara uymayanlar Salon Tutanağına yazılacak ve sınavları geçersiz sayılacaktır.
7. Sınav sırasında kopya çeken, çekmeye kalkışan, kopya veren, kopya çekilmesine yardım edenler Salon Tutanağına yazılacak ve bu adayların sınavları geçersiz sayılacaktır.  
Adayların test sorularına verdikleri cevapların dağılımları bilgi işlem yöntemleriyle incelenecek, bu incelemelerden elde edilen bulgular bireysel veya toplu olarak kopya çekildiğini gösterirse kopya eylemine katılan adayın/adayların sınavı geçersiz sayılacak ayrıca 2 yıl boyunca ÖSYM tarafından düzenlenen hiçbir sınav başvuru yapamayacak ve sınava giremeyecektir.  
Sınav görevlileri bir salondaki sınavın, kurallara uygun biçimde yapılmadığını, toplu kopya girişiminde bulunulduğunu bildirdiği takdirde, ÖSYM bu salonda sınava giren tüm adayların sınavını geçersiz sayabilir.
8. Sınav kitapçığınızda doldurmanız gereken alanlar bulunmaktadır. Bu alanları doldurunuz. Sınav kitapçığınızı başkaları tarafından görülmeyecek şekilde tutmanız gerekmektedir. Sınav kitapçığına yazılacak her türlü yazıda ve yapılacak bütün işaretlemelerde kurşun kalem kullanılacaktır. Sınav süresi bittiğinde cevapların cevap kodlama kutucuklarına işaretlenmiş olması gerekir.
9. Sınav kitapçığınızı aldıktan sonra kapağında bulunan alanları doldurunuz. Size söylendiği zaman sayfaların eksik olup olmadığını, kitapçıkta basım hatalarının bulunup bulunmadığını kontrol ediniz. Sınav kitapçığının sayfası eksik veya basımı hatalıysa değiştirilmesi için salon başkanına başvurunuz.  
**Sınava giriş belgenizdeki sınava giriş kodunu yazınız ve kodlayınız. Sınav kitapçığınızdaki "Kapak sayfasındaki bilgileri doğru ve eksiksiz olarak doldurdum ve kodladım" kutucuğunu işaretleyiniz ve ilgili alanı imzalayınız.**
10. Sınav sonunda sınav kitapçıkları toplanacak ve ÖSYM'de incelenecektir. Sınav kitapçığının sayfalarını koparmayınız. Sınav kitapçığının bir sayfası bile eksik çıkarsa sınavınız geçersiz sayılacaktır.
11. Sınav kitapçığına yazılması ve işaretlenmesi gereken bilgilerde bir eksiklik ve/veya yanlışlık olması hâlinde sınavınızın değerlendirilmesi mümkün değildir, bu husustaki özen yükümlülüğü ve sorumluluk size aittir.
12. Sınav kitapçığının sayfalarındaki boş yerleri müsvedde için kullanabilirsiniz.
13. Soruları ve/veya bu sorulara verdiğiniz cevapları ayrı bir kâğıda yazıp bu kâğıdı dışarı çıkarmanız kesinlikle yasaktır.
14. **Sınav salonundan ayrılmadan önce, sınav kitapçığınızı ve sınava giriş belgenizi salon görevlilerine eksiksiz olarak teslim ediniz. Bu konudaki sorumluluk size aittir.**
15. Sınav süresi salon görevlilerinin "SINAV BAŞLAMIŞTIR" ibaresiyle başlar, "SINAV BİTMİŞTİR" ibaresiyle sona erer.

*Bu testlerin her hakkı saklıdır. Hangi amaçla olursa olsun, testlerin tamamının veya bir kısmının Merkezimizin yazılı izni olmadan kopya edilmesi, fotoğrafının çekilmesi, herhangi bir yolla çoğaltılması, yayımlanması ya da kullanılması yasaktır. Bu yasağa uymayanlar gerekli cezai sorumluluğu ve doğacak tüm mali külfeti peşinen kabullenmiş sayılır.*

22-04-2017

## TEMEL TIP BİLİMLERİ TESTİ TEMEL TIP BİLİMLERİ TESTİ TEMEL TIP BİLİMLERİ TESTİ

- |           |       |        |
|-----------|-------|--------|
| 1. B      | 48. D | 95. B  |
| 2. C      | 49. E | 96. D  |
| 3. D      | 50. A | 97. C  |
| 4. E      | 51. E | 98. D  |
| 5. A      | 52. E | 99. D  |
| 6. C      | 53. B | 100. D |
| 7. D      | 54. B | 101. E |
| 8. D      | 55. D | 102. E |
| 9. İptal  | 56. C | 103. E |
| 10. A     | 57. E | 104. D |
| 11. C     | 58. E | 105. D |
| 12. E     | 59. D | 106. C |
| 13. B     | 60. A | 107. C |
| 14. A     | 61. B | 108. A |
| 15. D     | 62. C | 109. C |
| 16. A     | 63. B | 110. A |
| 17. C     | 64. E | 111. E |
| 18. A     | 65. B | 112. B |
| 19. E     | 66. C | 113. D |
| 20. C     | 67. C | 114. A |
| 21. A     | 68. A | 115. B |
| 22. D     | 69. E | 116. A |
| 23. A     | 70. A | 117. C |
| 24. C     | 71. D | 118. D |
| 25. D     | 72. A | 119. D |
| 26. C     | 73. E | 120. E |
| 27. İptal | 74. D |        |
| 28. D     | 75. A |        |
| 29. E     | 76. E |        |
| 30. B     | 77. D |        |
| 31. E     | 78. D |        |
| 32. D     | 79. C |        |
| 33. İptal | 80. A |        |
| 34. D     | 81. E |        |
| 35. B     | 82. B |        |
| 36. A     | 83. C |        |
| 37. C     | 84. A |        |
| 38. D     | 85. B |        |
| 39. E     | 86. C |        |
| 40. D     | 87. B |        |
| 41. B     | 88. C |        |
| 42. A     | 89. B |        |
| 43. E     | 90. C |        |
| 44. B     | 91. B |        |
| 45. C     | 92. A |        |
| 46. B     | 93. E |        |
| 47. B     | 94. B |        |