



T.C. Ölçme, Seçme ve Yerleştirme Merkezi

**DIŞ HEKİMLİĞİNDE UZMANLIK  
EĞİTİMİ GİRİŞ SINAVI  
(2021-DUS)**

**BİLİM SINAVI**

**3 EKİM 2021**

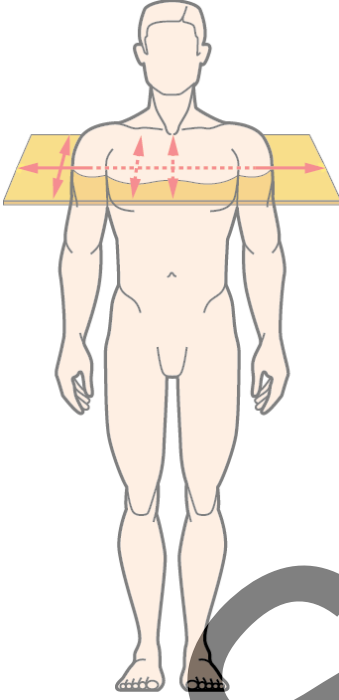
*Bu testlerin her hakkı saklıdır. Hangi amaçla olursa olsun, testlerin tamamının veya bir kısmının Merkezimizin yazılı izni olmadan kopya edilmesi, fotoğrafının çekilmesi, herhangi bir yolla çoğaltılması, yayımlanması ya da kullanılması yasaktır. Bu yasağa uymayanlar gerekli cezai sorumluluğu ve testlerin hazırlanmasındaki mali külfeti peşinen kabullenmiş sayılır.*

## AÇIKLAMA

1. Bu kitapçıkta toplam **120 soru** bulunmaktadır.  
Temel Bilimler Testi: 40 soru  
Klinik Bilimler Testi: 80 soru
2. Bu sınav için verilen cevaplama süresi **150 dakikadır (2,5 saat)**.
3. Bu sınav puanlanırken, her testten doğru cevaplarınızın sayısından yanlış cevaplarınızın sayısının dörtte biri çıkarılacak ve kalan sayı o bölümle ilgili puanınız olacaktır.
4. Kitapçığın sayfalarındaki boş yerleri müsvedde için kullanabilirsiniz.
5. Cevaplamaya, istediğiniz sorudan başlayabilirsiniz. Bir soru ile ilgili cevabınızı, cevap kağıdında o soru için ayrılmış olan yere işaretlemeyi unutmayınız.
6. Bu kitapçıkta yer alan her sorunun sadece bir doğru cevabı vardır. Cevap kağıdında bir soru için birden çok cevap yeri işaretlenmişse, soru yanlış cevaplanmış sayılacaktır. İşaretlediğiniz bir cevabı değiştirmek istediğinizde, silme işlemi çok iyi yapmanız gerektiğini unutmayınız.
7. Sınavda uyulacak kurallar bu kitapçığın arka kapağında belirtilmiştir.

Bu testte 40 soru vardır.

1.



Şekildeki düzlem aşağıdakilerden hangisidir?

- A) Sagittal düzlem B) Frontal düzlem  
C) Horizontal düzlem D) Koronal düzlem  
E) Vertikal düzlem

2. I. CN V  
II. CN VII  
III. CN IX  
IV. CN X  
V. CN XII

Dilin SVA (tat duyası) liflerini taşıyan kranial sinirler yukarıdakilerden hangileridir?

- A) I, III ve V B) II, III ve IV  
C) II, IV ve V D) I, II, III ve IV  
E) I, II, III ve V

3. I. Musculus temporalis  
II. Musculus masseter  
III. Musculus pterygoideus lateralis  
IV. Musculus pterygoideus medialis

Yukarıdakilerden hangileri çene ekleminde protrüzyon hareketi ile ilgili olan çiğneme kaslarındandır?

- A) Yalnız II B) I ve IV  
C) II ve III D) I, III ve IV  
E) II, III ve IV

4. Submandibular bölgede yer alıp musculus mylohoideus'a bir ataç gibi tutunan, sublingual loja uzanan yapı aşağıdakilerden hangisidir?

- A) Glandula parotidea
- B) Glandula submandibularis
- C) Glandula sublingualis
- D) Ganglion submandibulare
- E) Ganglion oticum

5. Eldeki musculi lumbricales'in inervasyonundan sorumlu olan sinirler aşağıdakilerden hangisinde birlikte verilmiştir?

- A) Nervus radialis – Nervus ulnaris
- B) Nervus radialis – Nervus musculocutaneus
- C) Nervus ulnaris – Nervus medianus
- D) Nervus ulnaris – Nervus axillaris
- E) Nervus medianus – Nervus axillaris

6. I. Alt göz kapağı  
II. Burun dış yanı  
III. Üst dudak  
IV. Tragus önü

Nervus infraorbitalis'e, foramen infraorbitale'den dışarı çıktıktan sonra yapılan bir anesteziyle yukarıdaki bölgelerden hangilerinin duyusu etkilenir?

- A) Yalnız III
- B) II ve IV
- C) I ve IV
- D) I, II ve III
- E) I, II, III ve IV

7. Aşağıdakilerden hangisi düz kasta kasılma işlevinde görev alan bir yapıdır?

- A) Sarkomer
- B) Kaveola
- C) Fasya adherens
- D) T-tübüller
- E) Diskus interkalaris

8. Dentin oluşumundan sorumlu olan hücre aşağıdakilerin hangisinden köken alır?

- A) Lateral plak mezodermi
- B) Paraksiyal mezoderm
- C) Endoderm
- D) Nöral krest
- E) Yüzey ektodermi

ÖSYM

Bu soruların telif hakları ÖSYM'ye aittir. Sorular ÖSYM'nin yazılı izni olmaksızın hiçbir kişi, kurum veya kuruluş tarafından kullanılamaz.

9. Temporomandibular eklemin hangi bölümünde makrofaj benzeri fagositik hücreler bulunur?

- A) Fibröz disk
- B) Eklem kıkırdağı
- C) Sinoviyal membran
- D) Eklem kapsülü
- E) Temporomandibular ligament

10. Aşağıdakilerden hangisi nöral krest kökenlidir?

- A) Parafoliküler hücre
- B) Pituisit
- C) Pinealosit
- D) Glomerüler hücre
- E) Oksifil hücre

11. Aşağıdaki duyu modalitelerinden hangisinin dorsal kolon medial lemniskal yol ile beyne iletimi en fazladır?

- A) Künt ağrı
- B) Sıcaklık
- C) Vibrasyon
- D) Gıdıklanma
- E) Kaşınma

12. Aşağıdaki faktörlerden hangisi potasyumun intraselüler sıvıdan ekstraselüler sıvıya geçmesine neden olur?

- A) Beta adrenerjik uyarı
- B) Yoğun egzersiz
- C) İnsülin
- D) Metabolik alkaloz
- E) Aldosteron

13. Aşağıdakilerden hangisi insanlarda büyüme hormonu sekresyonunu uyarıcı bir durum değildir?

- A) Açlık
- B) Hipoglisemi
- C) Egzersiz
- D) Derin uyku
- E) Obezite

14. Aşağıdaki durumlardan hangisinde sinir aksiyon potansiyeli kas aksiyon potansiyeline dönüşemez?

- A) Ortamda kürar bulunması
- B) SNARE kompleksinin varlığı
- C) Ortamda kalsiyum iyonunun varlığı
- D) Ortamda sodyum iyonunun varlığı
- E) Ortamda asetilkolin esteraz enzimi aktivitesinin baskılanması

15. Kalbin ileti sisteminde uyarı iletiminin en yavaş olduğu yer neresidir?

- A) İnternodal yol
- B) Atriyoventriküler düğüm
- C) His demetinin sol dalı
- D) His demetinin sağ dalı
- E) Purkinje lifleri

16. Aşağıdaki maddelerden hangisi ekstraselüler sıvı hacmini ölçmek için kullanılır?

- A) Antipirin
- B) Evans mavisi
- C) Albümin
- D) Ağır su
- E) İnülin

17. Aşağıdaki amino asitlerden hangisi transaminasyona uğramadan yıkılır?

- A) Treonin
- B) Aspartat
- C) Alanin
- D) Valin
- E) Lösin

18. Aşağıdaki üre döngüsü enzimlerinden hangisi enzim sınıflandırmasında hidrolazlar grubuna girer?

- A) Karbamoil fosfat sentetaz I
- B) Ornitin transkarbamoilaz
- C) Arjininosüksinat sentetaz
- D) Arjininosüksinaz
- E) Arjinaz

19. Aşağıdakilerden hangisi glukoneogenezde asetil-KoA tarafından allosterik olarak aktive edilen enzimdir?

- A) Pirüvat karboksilaz
- B) Fosfoenolpirüvat karboksikinaz
- C) Fruktoz-1,6-bisfosfataz
- D) Heksoz fosfat izomeraz
- E) Glukoz-6-fosfataz

20. Aşağıdakilerden hangisi yağ asidi yıkımını inhibe eder?

- A) Propiyonil-KoA
- B) Malonil-KoA
- C) Asetil-KoA
- D) Asetoasetil-KoA
- E) Palmitoil-KoA

21. Non-enzimatik glikasyon yoluyla oluşan hemogloblin türevi aşağıdakilerden hangisidir?

- A) HbA<sub>1c</sub>      B) HbS      C) HbM  
D) HbC      E) HbF

22. Aşağıdaki amino asitlerden hangisi katekolaminlerin sentezinde yer alır?

- A) Lösin      B) Lizin      C) Tirozin  
D) Arjinin      E) Glisin

23. Aşağıdakilerden hangisi hem yüzeysel dezenfeksiyonu hem de cilt antisepsisinde kullanılabilir?

- A) Alkol      B) Klor  
C) Triklosan      D) Oktenidin  
E) Formaldehit

24. Bakterilerin Gram boyanma özellikleri ile ilgili aşağıdaki ifadelerden hangisi yanlıştır?

- A) Stafilokoklar renksizleştirme aşamasında daha önce aldıkları kristal viyole boyasını bırakmazlar.  
B) Enterik basillerin pembe-kırmızı boyanmaları, hücre duvarlarında peptidoglikan tabakasının ince olduğunu gösterir.  
C) *Streptococcus pyogenes*, hücre duvarında bulunan teikoik asit nedeniyle pembe-kırmızı boyanır.  
D) *Neisseria* türleri Gram boyamada son uygulanan boyanın renginde görülürler.  
E) *Mycoplasma* türleri Gram boyası ile boyanmaz.

25. Bakteri endosporlarının ısıya dirençli hâle gelmelerinde en önemli rol oynayan yapısal eleman aşağıdakilerden hangisidir?

- A) N-asetil muramik asit      B) D-glutamik asit  
C) Lipoteik asit      D) Kalsiyum dipikolinat  
E) Spor membranı

26. Delta ko-enfeksiyonundan korunmak isteyen bir hekim için tercih edilmesi en uygun yaklaşım aşağıdakilerden hangisidir?

- A) Hepatit A aşısı yapılması  
B) Hepatit B aşısı yapılması  
C) Hepatit C aşısı yapılması  
D) Hepatit D aşısı yapılması  
E) Hepatit B ve Hepatit D aşısı yapılması

27. Aşağıdakilerden hangisi kese içinde oluşan eşeysiz mantar sporudur?

- A) Zigospor B) Askospor  
C) Blastokonidium D) Sporanjiyospor  
E) Klamidokonidium

28. Aşağıdakilerden hangisi ateş yükselmesine ve akut faz proteinlerinin sentezlenmesine neden olan proinflamatuvar sitokindir?

- A) IL-8 B) IFN- $\alpha$  C) IL-2 D) IL-1 E) TGF- $\beta$

29. Aşağıdaki hücrelerden hangisinin fonksiyon kaybı, otoimmün hastalık gelişimi açısından en fazla risk oluşturur?

- A) Th1 B) Th17  
C) Regülatör T hücresi D) Plazma hücresi  
E) B lenfosit

30. Aşağıdaki lezyonlardan hangisinin etiolojisinde HPV yer almaz?

- A) Oral skuamöz hücreli karsinom  
B) Heck hastalığı  
C) Papillom  
D) Verruka vulgaris  
E) Kılı İökoplaki

31. Aşağıdaki hücre adaptasyon türlerinden hangisinin oluşum mekanizmasında metofaji temel bir etkendir?

- A) Metaplazi B) Fizyolojik hiperplazi  
C) Patolojik hiperplazi D) Atrofi  
E) Hiperetrofi

32. Kırk beş yaşındaki erkek hastanın sol parotisinde 2 cm çapında kitle tespit ediliyor. Eksizyonel biyopsinin mikroskopik incelemesinde tümörün düzgün sınırlı olduğu ve epitelyal görünlü hücrelerden oluştuğu saptanıyor. Hücrelerde hiperkromazi izlenmiyor, mitotik aktivitede ve nükleer-sitoplazmik oranda artış tespit edilmiyor.

**Bu neoplastik kitle için aşağıdaki patolojik tanılardan hangisi en olasıdır?**

- A) Polip B) Fibrom C) Adenom  
D) Teratom E) Hamartom



33. Aynı reseptöre etki eden tam agonist A ilacı ile parsiyel agonist B ilacı birlikte uygulandığında, reseptöre bağlanma bakımından ilaçların birbirine etkisiyle ilgili aşağıdaki ifadelerden hangisi doğrudur?

- A) A ilacı B ilacının etkisini artırır.
- B) B ilacı A ilacının etkisini artırır.
- C) A ilacı B ilacının etkisini azaltır.
- D) B ilacı A ilacının etkisini azaltır.
- E) A ve B ilaçlarının etkisi değişmez.

34. Aşağıdaki ilaçlardan hangisi mikrozomal enzimleri indüklemeyiz?

- A) Fenobarbital
- B) Allopurinol
- C) Rifampisin
- D) Griseofulvin
- E) Fenitoin

35. Aşağıdakilerden hangisi şiddetli yumuşak doku enfeksiyonlarının tedavisinde kullanılabilen, diğerlerine göre daha geniş spektrumlu etkiye sahip olan bir antibiyotiktir?

- A) Penisilin
- B) Amoksisilin
- C) Moksifloksasin
- D) Klindamisin
- E) Metronidazol

36. Aşağıdaki ilaçlardan hangisinin antiemetik etkisi yoktur?

- A) Aprepitant
- B) Granisetron
- C) Skopolamin
- D) Apomorfın
- E) Proklorperazin

37. Hücre içerisinde yer alan lipidlerin büyük çoğunluğunun sentezinden aşağıdakilerden hangisi sorumludur?

- A) Endoplazmik retikulum
- B) Hücre zarı
- C) Çekirdek
- D) Mitokondri
- E) Lizozom

38. Aşağıdaki hücre yüzey farklılaşmalarından hangisi hücrenin apikal yüzeyinde yer alır?

- A) Adezyon kemeri
- B) Mikrovillus
- C) Sıkı bağlantı
- D) Hemidesmozom
- E) Oluklu bağlantı

39. Genomik imprinting ve X-inaktivasyonu olaylarında aşağıdaki mekanizmalardan hangisi benzer veya ortak işler?

- A) DNA metilasyonu
- B) Histon modifikasyonu
- C) Translokasyon
- D) Mikrodelesyon
- E) Baz mutasyonu

40. Memelilerde bir nesilden diğerine aktarılan genetik çeşitliliğin birincil nedeni aşağıdakilerden hangisidir?

- A) Erken embriyo gelişiminde meydana gelen epigenetik düzenlenmeler
- B) Erken embriyo gelişiminde meydana gelen somatik mutasyonlar
- C) İkinci mayoz bölünme sırasında meydana gelen ayrılmama
- D) Gamet oluşumunda meydana gelen "alternative splicing"
- E) Birinci mayoz bölünme sırasında meydana gelen "crossing over"

ÖSYM

Bu soruların telif hakları ÖSYM'ye aittir. Sorular ÖSYM'nin yazılı izni olmaksızın hiçbir kişi, kurum veya kuruluş tarafından kullanılamaz.

Bu testte 80 soru vardır.

1. Pulpadaki odontoblast hücrelerine komşu, mineralize olmamış dentin tabakasına ne ad verilir?
- A) Manto dentin                      B) Sirkumpulpal dentin
- C) Sekonder dentin                  D) Primer dentin
- E) Predentin

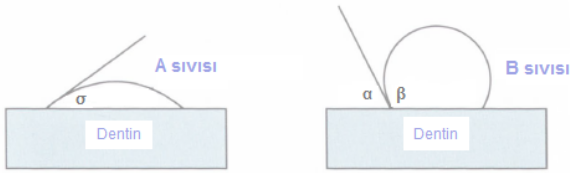
2. Aşağıdaki mikroorganizmalardan hangisi oral streptokokların mutans grubuna ait değildir?
- A) *Streptococcus salivarius*
- B) *Streptococcus sobrinus*
- C) *Streptococcus ferus*
- D) *Streptococcus rattii*
- E) *Streptococcus criceti*

3. Sement dokusuyla ilgili aşağıdaki ifadelerden hangisi doğrudur?
- A) Dentinden daha serttir.
- B) Ağırlıkça %80-85'i inorganik yapıdan oluşmaktadır.
- C) Formasyonu hayat boyu devam eder.
- D) Kendini tamir etme kapasitesine sahip değildir.
- E) Vasküler bir yapıya sahiptir.

4. Aşağıdaki tükürük proteinlerinden hangisi lubrikasyonda etkilidir?
- A) Histatin                              B) Laktoferrin
- C) Müsin                                 D) Peroksidaz
- E) Sistatin

5. Yüksek bakırlı amalgamlarda korozyon olayının az görülmesinin en olası nedeni aşağıdakilerden hangisidir?
- A) Gama 2 fazının olmaması
- B) Knoop sertlik değerlerinin çok düşük olması
- C) Boyutsal değişiminin çok yüksek olması
- D) Gama 1 fazının olması
- E) Karıştırma süresinin kısa olması

6.



Şekilde yer alan sıvılara ait değme açlarına göre, aşağıdaki ifadelerden hangisi doğrudur?

- A) A sıvısının değme açısı, B sıvısının değme açısından büyüktür.
- B) A ve B sıvıları için dentinin ıslanabilirliği benzerdir.
- C) A sıvısı için dentinin ıslanabilirliği düşüktür.
- D) B sıvısı için dentinin ıslanabilirliği düşüktür.
- E) B sıvısı ile dentine daha iyi adezyon sağlanabilir.

7. Aşağıdakilerden hangisi anterior dişlerin restorasyonu ve yeniden şekillendirilmesinde kılavuz olarak dikkate alınması gereken referans noktalarından biri değildir?

- A) Yüz orta hattı
- B) Üst dudak kurvatürü
- C) İnsizal embraşürler
- D) Gülümseme hattı
- E) Spee eğrisi

8. I. Lazer floresans  
II. Quartz Tungsten Halojen  
III. LED  
IV. Argon lazer

Yukarıdaki ışık yayma özelliği olan cihazlardan hangileri kompozit restorasyonların polimerizasyonunda kullanılır?

- A) Yalnız IV
- B) I ve III
- C) I ve II
- D) I, III ve IV
- E) II, III ve IV

9. I. Yüzey tabakasının hemen altında karanlık tabaka bulunur.  
II. Pulpaya en yakın tabaka şeffaf tabakadır.  
III. Lezyon gövdesi her mine çürüğünde olmayabilir.  
IV. Lezyon gövdesiyle şeffaf tabaka arasında karanlık tabaka bulunur.

Mine çürüğüyle ilgili yukarıdaki ifadelerden hangileri doğrudur?

- A) I ve II
- B) I ve III
- C) II ve IV
- D) II ve III
- E) I ve IV

Bu soruların telif hakları ÖSYM'ye aittir. Sorular ÖSYM'nin yazılı izni olmaksızın hiçbir kişi, kurum veya kuruluş tarafından kullanılamaz.

10. Self-etch adeziv sistemlerde dentin yüzeyindeki kalsiyum ile suda çözünmeyen stabil tuzlar oluşturarak kimyasal bağlanma sağlayabilme özelliğine sahip fonksiyonel monomer aşağıdakilerden hangisidir?

- A) HEMA  
B) 10-MDP  
C) Bis-GMA  
D) TEGDMA  
E) UDMA

11. Mandibular daimî birinci molar dişlerin bukkal yüzeyinde kaç tane gelişimsel oluk bulunur?

- A) 0 B) 1 C) 2 D) 3 E) 4

12. Aşağıdakilerden hangisi, polieter ölçü maddelerinin dezavantajlarından biridir?

- A) Islanabilirlik özellikleri zayıftır.  
B) Model elde edilmesi sırasında ölçü yüzeyine sürfaktan uygulaması gerektirir.  
C) Ölçü alındıktan sonra hızlıca dökülmelidir.  
D) Nemli bir ortamda saklanması su emilimine neden olur.  
E) Yüzey netliği azdır.

13. Aşağıdakilerden hangisi, tam seramik sistemlerin üretilmesinde kullanılan yöntemler arasında yer almaz?

- A) Döküm  
B) Presleme  
C) Frezeleme  
D) Tabakalama  
E) Tavlama

14. Maksiller daimî birinci molar dişe yapılması planlanan sabit protetik bir restorasyonda kuvvetlerin, dişin uzun aksına paralel olarak yönlendirilebilmesi için aşağıdakilerden hangisinin yapılması uygundur?

- A) İnterkaspal pozisyonda, restorasyonun meziopalatinal tüberkül tepesinin mandibular daimî birinci molar dişin santral fossasına tripodizasyon şeklinde oturması  
B) İnterkaspal pozisyonda, mandibular daimî birinci molar dişin bukkal tüberkül tepelerinin, maksiller daimî birinci molar dişin labial tüberküllerinin palatinal eğimlen üzerinde konumlandırılması  
C) İnterkaspal pozisyonda, fonksiyonel tüberkül temasının kesilmesi ve disküzyon oluşturulması  
D) Laterotruziv hareket sırasında; temasın sadece maksiller daimî birinci molar ve mandibular daimî birinci molar dişler arasında olmasının sağlanması  
E) İnterkaspal pozisyonda, non-fonksiyonel tüberkül temaslarının karşılıklı eğimli yüzeyler üzerinde oluşturulması

Bu soruların telif hakları ÖSYM'ye aittir. Sorular ÖSYM'den yazılı izin alınmaksızın hiçbir kişi, kurum veya kuruluş tarafından kullanılamaz.

15. I. Diş eti bitim sınırı bıçaksırtı formunda hazırlanmalıdır.
- II. Eğer dişin boyu kesici kenardan uzatılacak ise, preparasyon insizalden linguale dönecek şekilde yapılmalıdır.
- III. Eğer restorasyon prepare edilen dişten farklı bir renkte olmayacaksa, interproksimal temaslar mine dokusu olarak bırakılabilir.

**Porselen laminate veneer restorasyonu için dişte yapılan preparasyon ile ilgili yukarıdaki ifadelerden hangileri doğrudur?**

- A) Yalnız I  
B) Yalnız III  
C) I ve II  
D) II ve III  
E) I, II ve III

16. Cam infiltre tam seramik restorasyonların simantasyonunda, diş ile restorasyon arasında sağlanan mikromekanik tutuculuğa ilave olarak, dişe ve restorasyona kimyasal bağlantının da sağlanabildiği siman türü aşağıdakilerden hangisidir?

- A) Çinko oksit ojenol siman  
B) Kalsiyum hidroksit salisilat siman  
C) Çinko polikarboksilat siman  
D) Rezin esaslı siman  
E) Çinko fosfat siman

17. • Dayanak dişi başladığı noktadan itibaren neredeyse tamamen çevreler.
- Dayanak dişin retatif olmayan tarafında mutlaka destekleyici bir parçası bulunmalıdır.
- Mandibular molar dayanak dişin proksimal andırkatına yaklaşmadığında kullanılır.
- Etkili bir kroşe olmasına karşın, dayanak dişin üzerinde çok fazla alan kapladığından, altında çürük ve demineralizasyon oluşma riski vardır.

**Yukarıdaki ifadelerin tanımladığı çevresel kroşe çeşidi hangisidir?**

- A) Embraşür kroşe  
B) Yarım yarım kroşe  
C) Ters etkili kroşe  
D) Halka kroşe  
E) Çoklu kroşe

18. Karşit arka doğal dişlerin tümünün bulunduğu bir dişsiz çeneve yapıldığı planlanan tek çene tam protez ile ilgili aşağıdaki ifadelerden hangisi yanlıştır?

- A) Doğal dentisyona uygun şekilde kanin koruyuculu oklüzyon sağlanmalıdır.
- B) Tam protezde oluşabilecek kırıkları önlemek için protez kaidesi metal olarak hazırlanmalıdır.
- C) Karşılıklı oklüzal ilişkilerde prematür temaslar elimine edilmelidir.
- D) Gerektiğinde doğal dişlerin yerleri ortodontik olarak değiştirilerek oklüzyon düzlemi düzenlenmelidir.
- E) Protezin retansiyon ve stabilitesini artırmak için anatomik formlu posterior dişler kullanılmalıdır.

Bu soruların telif hakları ÖSYM'ye aittir. Sorular ÖSYM'nin yazılı izni olmaksızın hiçbir kişi, kurum veya kuruluş tarafından kullanılamaz.

19. Parafonksiyonel alışkanlıklara sahip olduğu tespit edilen ve parsiyel dişsizlik hâlinin implant üstü sabit protezler ile restore edilmesi planlanan bir hastada, oklüzal travmanın yıkıcı etkilerini azaltmak için aşağıdakilerden hangisinin yapılması yanlıştır?

- A) İmplant destekleri ile doğal dişleri birbirine bağlayan bir sabit protez tasarımı sayesinde proteze gelen kuvvetleri bu iki farklı yapı arasında dağıtmak
- B) İmplant sayısını artırmak ve implantları birbirine bağlayan bir implant üstü protez tasarımı yapmak
- C) Yeterli kemik varlığında daha geniş çaplı implantlar kullanmak
- D) Lateral hareketlerde kuvvetin mümkün olduğunca ağızda bulunan diğer doğal dişler tarafından karşılanmasını sağlamak
- E) İmplant üstü protezdeki kantilever uzunluğunu azaltmak

20. Yirmi beş yaşındaki erkek hasta 2 senedir ağzını açarken ve kapatırken sağ çene ekleminde sesler geldiği şikâyeti ile kliniğe başvuruyor. Alınan anamnezde, kliniğe başvurmadan 1 hafta önce esnerken seslerin birden kaybolduğu ve o günden sonra ağzını açmakta zorlandığı öğreniliyor. Klinik muayenede ağız açıklığı 20 mm, sağ lateral hareket 8 mm, sol lateral hareket 4 mm ölçülüyor ve hastanın ağzını açarken alt çenesinin sağa doğru deflekte olduğu gözleniyor. Hasta ağzını maksimum açtıktan sonra hekim tarafından desteklenerek ağız açılmaya çalışıldığında sert bir sonlanma hissi saptanıyor.

**Bu hasta için en olası tanı aşağıdakilerden hangisidir?**

- A) Redüksiyonlu disk deplasmanı
- B) Sublüksasyon
- C) Retrodiskit
- D) Ağız açmada kısıtlılığa neden olan miyofasiyal ağrı
- E) Redüksiyonsuz disk deplasmanı

21. Aşağıdakilerden hangisi non-Hodgkin lenfoma etiyolojisinde yer almaz?

- A) Sjögren sendromu
- B) Epstein-Barr virus
- C) Orak hücreli anemi
- D) AIDS
- E) İmmüno-supresyon

22. Aşağıdakilerden hangisi zigomatikomaksiller kompleks fraktürünün cerrahi tedavisinde bölgeye erişmek için kullanılan yöntemlerden değildir?

- A) Gillies yaklaşımı
- B) Keen yaklaşımı
- C) İntraoral maksiller vestibüler yaklaşım
- D) Transkonjunktival yaklaşım
- E) Risdon yaklaşımı

23. Aşağıdakilerden hangisi alt gömülü yirmi yaş diş çekimini kolaylaştıran faktörlerden biridir?

- A) Geniş diş folikülü
- B) Dens kemik yapısı
- C) Pell ve Gregory sınıflamasında sınıf C derinlik
- D) Distoangular pozisyon
- E) Dar periodontal ligament

24. I. Basit eksizyon tekniğinde, frenilumu çevreleyen supraperiosteal eliptik bir kesi uygulanır.  
II. Z plasti tekniğinde periost yüzeyi sekonder iyileşmeye bırakılır.  
III. Z plasti tekniği ile vestibül derinlik korunabilir.  
IV. Geniş tabanlı frenilum ataşmanı varlığında lokalize vestibüloplasti tekniği tercih edilir.

**Labial frenektomi ile ilgili yukarıdaki ifadelerden hangileri doğrudur?**

- A) Yalnız II  
B) Yalnız III  
C) I, II ve III  
D) I ve IV  
E) I, III ve IV

25. **Aşağıdaki durumlardan hangisinde infektif endokardit profilaksisi gerekmez?**

- A) Protetik kalp kapağı olması  
B) Koroner arter anjiyoplasti yapılmış olması  
C) Onarılmamış siyanotik konjenital kalp hastalığı olması  
D) İnfektif endokardit hikâyesi olması  
E) Konjenital kalp hastalığının onarılmış ancak rezidüel defektlerin bulunuyor olması

26. **Yemek yeme sırasında temporal bölgedeki ciltte ortaya çıkan nemlenmenin aşağıdaki hastalıklardan hangisini düşündürmesi en olasıdır?**

- A) Herpes zoster  
B) Hipoglisemi  
C) Frey sendromu  
D) Bell paralizi  
E) Papillon LeFevre sendromu

27. I. Betel yaprağının ağız içerisinde irritasyona sebep olması bu hastalığın etiyojisinde rol alır.  
II. Fibröz bantlar, bukkal mukoz ve faringeal mukoz çevresinde görülebilir.  
III. Malignite riski taşımaz.

**Oral submuköz fibrozis ile ilgili yukarıdaki ifadelerden hangileri doğrudur?**

- A) Yalnız I  
B) I ve II  
C) I ve III  
D) II ve III  
E) I, II ve III

Bu soruların telif hakları ÖSYM'ye aittir. Sorular ÖSYM'nin yazılı izni olmaksızın hiçbir kişi, kurum veya kuruluş tarafından kullanılamaz.



28. Protez komşuluğunda oral mukozada görülebilen inflamatuvar papiller hiperplaziyle ilgili aşağıdaki ifadelerden hangisi doğrudur?

- A) Neoplastik bir süreç olup epitelde displastik değişikliklerle karakterizedir.
- B) Etiyolojisinde fungal enfeksiyon, mekanik iritasyon ve kötü hijyen alışkanlığı rol oynar.
- C) Proliferatif olgularda kemikte destrüksiyon gözlenir.
- D) Mandibular protez altında multipl proliferatif nodüller görüldüğünde ilk olarak düşünülecek etiyolojik ajan *Mycobacterium tuberculosis*'tir.
- E) Proliferatif olgularda tedavide ilk seçenek non-steroidal antiinflamatuvar ilaç kullanımındır.

29. TNM sınıflamasına göre T2, N2a, M0 şeklinde evrelendirilmesi yapılan ağız kanseri tanısı konmuş hastanın mevcut durumunu aşağıdaki ifadelerden hangisi açıklamaktadır?

- A) 2 cm'den küçük boyutta tümör, 3 cm'den büyük 6 cm'den küçük boyutta tek ipsilateral lenf nodu metastazı var, uzak metastaz yok
- B) 2 cm'den büyük 4 cm'den küçük boyutta tümör, 3 cm'den büyük 6 cm'den küçük boyutta tek ipsilateral lenf nodu metastazı var, uzak metastaz yok
- C) 2 cm'den büyük 4 cm'den küçük boyutta tümör, 3 cm'den büyük 6 cm'den küçük boyutta çok sayıda ipsilateral lenf nodu metastazı var, uzak metastaz yok
- D) 2 cm'den büyük 4 cm'den küçük boyutta tümör, 3 cm'den büyük 6 cm'den küçük boyutta tek ipsilateral lenf nodu metastazı var, uzak metastazı var
- E) 2 cm'den büyük 4 cm'den küçük boyutta tümör, 6 cm'den büyük boyutta bilateral veya kontralateral lenf nodu metastazı var, uzak metastaz var

30. I. Aktinomikoz bakteriyel bir hastalıktır.  
II. Servikofasiyal aktinomikoz en sık maksillada şişlik ile ortaya çıkmaktadır.  
III. Servikofasiyal aktinomikoz fasiyal düzlemleri takip ederek yayılım göstermektedir.  
IV. Doku travmaları servikofasiyal aktinomikozun predispozan faktörleri arasında yer almaktadır.

Aktinomikoz ile ilgili yukarıdaki ifadelerden hangileri doğrudur?

- A) II ve III
- B) I, III ve IV
- C) I, II ve III
- D) I ve IV
- E) II ve IV

31. Aşağıdakilerden hangisi halozise neden olan uçucu sülfür bileşiklerinden biridir?

- A) Asetik asit
- B) Metilmerkaptan
- C) İndol
- D) Kadaverin
- E) Putresin

32. Aşağıdaki sistemik hastalıklardan hangisinin radyolojik incelemesinde hipersementoz görülmesi en olasıdır?

- A) Hipofosfataz
- B) Hipofosfatemi
- C) Renal osteodistrofi
- D) Hiperpituitarizm
- E) Osteoporoz

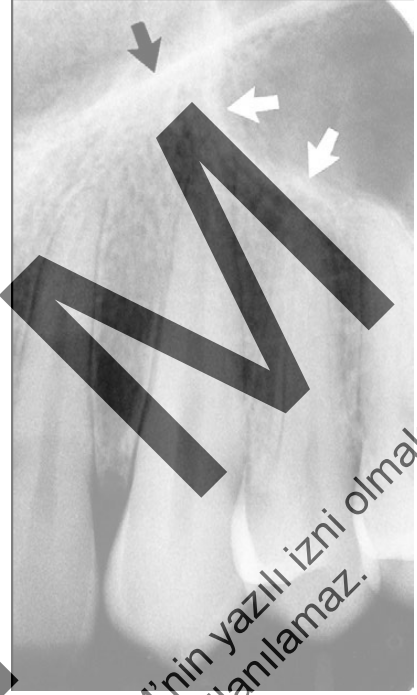
33. Lösemnin radyografik bulgularıyla ilgili aşağıdaki ifadelerden hangisi yanlıştır?

- A) Genellikle gelişmekte olan diş bölgelerinde daha sık radyografik bulgu verir.
- B) Periodontal yapıları tutarsa krestal kemik kaybı görülür.
- C) Ekspansiyona neden olur.
- D) Çenelerde radyolüsent alanlar şeklinde görülür.
- E) Nadir olarak periosteal yeni kemik oluşumu görülebilir.

34. Özellikle yüzde burun ve yanak bölgesini kapsayan kelebek şeklinde kırmızı deri döküntüleri ve oral mukozada ülsere lezyonlarla karakterize otoimmün hastalık aşağıdakilerden hangisidir?

- A) Skleroderma
- B) Pemfigus
- C) Sistemik lupus eritematozus
- D) Romatoid artrit
- E) Sarkoidoz

35.



Yukarıdaki periapikal radyografıda siyah ve beyaz oklarla gösterilen anatomik oluşumlar sırayla hangisinde verilmiştir?

- A) Nazal fossa tabanı – Maksiller sinüs anterior duvarı
- B) Inferior nazal konka – Maksiller sinüs septası
- C) Sinüs nasalis anterior – Maksiller sinüs tabanı
- D) Nazal septum – Midpalatal sutur
- E) Nazal fossa tabanı – Zigomatik ark

ÖSYM

Bu soruların telif hakları ÖSYM'ye aittir. Sorular ÖSYM'nin yazılı izni olmaksızın hiçbir kişi, kurum veya kuruluş tarafından kullanılamaz.

36. I. Manyetik rezonans görüntüleme  
II. Bilgisayarlı tomografi  
III. Ultrasonografi  
IV. Dental volumetrik tomografi  
V. Floroskopi

**Yukarıdaki görüntüleme tekniklerinin hangileri görüntüleme sırasında iyonlaştırıcı radyasyon kullanmaz?**

- A) I ve IV  
B) II ve V  
C) II ve IV  
D) I ve III  
E) III ve V

37. **Açıortay tekniğinde hatalı horizontal açılamanın aşağıdakilerden hangisine neden olması en olasıdır?**

- A) Dişlerde uzama  
B) Dişlerde kısalma  
C) Süperpozisyon  
D) Penumbra  
E) Fog

38. I. Tanısal ultrasonografi için 1-20 MHz aralığındaki frekansa sahip ultra ses dalgaları kullanılır.  
II. En önemli komponenti piezo-elektrik kristal olan transdüser sayesinde, elektriksel impulslardan ultra ses dalgaları elde edilir.  
III. Ultrasonografi görüntülerinde düşük sinyal üreten dokular "hipointens" olarak tanımlanır.

**Ultrasonografiyle ilgili yukarıdaki ifadelerden hangileri doğrudur?**

- A) Yalnız I  
B) I ve III  
C) II ve III  
D) Yalnız II  
E) I ve II

39. I. Yüksek hızdaki elektronların tungsten targete çarpması  
II. Isınan filamentten elektronların ayrılması  
III. Anot ve katot arasındaki potansiyel farkının arttırılması

**Dental röntgen cihazında x-ışınlarının oluşum aşamalarının sıralaması aşağıdakilerin hangisinde verilmiştir?**

- A) I - II - III  
B) II - I - III  
C) II - III - I  
D) III - I - II  
E) III - II - I

**ÖSYM**  
Bu soruların telif hakları ÖSYM'ye aittir. Sorular ÖSYM'nin yazılı izni olmaksızın hiçbir kişi, kurum veya kuruluş tarafından kullanılamaz.

40. Dişlerin distal ya da mezial yüzeylerinde, kole bölgesinde mine ile alveoler kret arasında x-ışınlarının absorpsiyonunun azalmasıyla ortaya çıkan radyolüsent görüntü aşağıdakilerden hangisidir?

- A) Servikal burn-out                      B) Cone-cut  
C) Match-band etkisi                      D) Arayüz çürüğü  
E) Sement çürüğü

41. Periodontal ligamentin temel ve retiküler fibrillerinde en çok bulunan kollajen tipleri aşağıdakilerin hangisinde birlikte verilmiştir?

	<u>Temel Fibriller</u>	<u>Retiküler Fibriller</u>
A)	Tip I	Tip I
B)	Tip III	Tip III
C)	Tip III	Tip I
D)	Tip I	Tip III
E)	Tip I	Tip IV

42. Yaşlanma sürecinde yapışık diş eti genişliğinin artmasını aşağıdaki ifadelerden hangisi en iyi şekilde açıklar?

- A) Okluzal/insizal yüzeylerden aşınan dişlerin erüpsiyona devam etmesi sonucu dentogingival kompleksin koronal yönde yer değiştirmesi  
B) Bağ dokusunda kollajen yenilenme hızının azalmasıyla diş etinin daha fibrotik hâle gelmesi  
C) Epitel hücrelerinin çoğalması ve epitel tabakasının keratinizasyon düzeyinde artış olması  
D) Bağ dokusundaki hücrelerin çoğalma kapasitesinin artması  
E) Yaşlanma ile birlikte görülen kümülatif patolojik değişimler

43. Periodontal sağlıktan hastalığa geçişte mikrobiyotadaki değişimler rol oynamaktadır. *Porphyromonas gingivalis*'in disbiyozise geçişte anahtar (*keystone*) bakteri olduğu hipotezi yaygın olarak savunulmaktadır.

Aşağıdaki mekanizmalardan hangisi *Porphyromonas gingivalis*'in disbiyozise geçişe neden olan özelliklerinden değildir?

- A) IL-8'i inhibe ederek nötrofillerin migrasyonunu engeller.  
B) Kompleman sistemini etkileyerek doğal immün yanıtı bozar.  
C) Lokal kemokin paralizisine yol açarak konak yanıtını bozar.  
D) Hızla çoğalarak biyofilm içinde en fazla bulunan bakteri hâline gelir.  
E) TLR-4 yanıtını manipüle ederek immün yanıtı değiştirir.

Bu soruların telif hakları ÖSYM'ye aittir. Sorular ÖSYM'nin yazılı izni olmaksızın hiçbir kişi, kurum veya kuruluş tarafından kullanılamaz.

44. Elli dört yaşındaki kadın hasta yemek yerken ve dişlerini fırçalarken diş etinde yanma ve ağrı nedeniyle kliniğe başvuruyor. Hastanın ağız içi muayenesinde, diş etinde yaygın deskuamasyon olduğu, diş eti epitelinin alttaki bağ dokusundan kolaylıkla ayrıldığı, ağız içinde vezikülobüllöz lezyonlar ve ülserasyonlar olduğu gözleniyor. Etkilenen diş eti bölgelerinden alınan biyopsi sonucunda subepitelyal veziküller ve bazal laminada vakuoller, bağ dokusunda lenfosit, nötrofil ve plazma hücreleri gibi inflamatuvar hücreler tespit ediliyor. Ayrıca bazal membranda çizgisel C3 ve IgG birikimi rapor ediliyor.

**Yukarıda klinik ve histopatolojik bulguları verilen bu hasta için en olası tanı aşağıdakilerden hangisidir?**

- A) Retiküler Tip Liken Planus
- B) Mukoz Membran Pemfigoid
- C) Pemfigus Vulgaris
- D) Eroziv Liken Planus
- E) Kronik Ülseratif Stomatitis

45. Mandibular daimî sağ santral kesici dişin labialinde diş eti çekilmesi şikâyetiyle kliniğe başvuran sistemik olarak sağlıklı erkek hastada muayene sonucunda çekilme bölgesinde aşağıdaki bulgular görülüyor;

- Artmış dentin hassasiyeti
- 4 mm çekilme derinliği ve 2 mm çekilme genişliği
- Miller Sınıf II (RT-1) diş eti çekilmesi
- İlgili dişte keratinize diş eti yok
- Mandibular kesici dişler bölgesinde ince diş eti fenotipi
- Dental ark üzerinde ideal konum ve ideal overbite-overjet-kontak ilişkileri
- Kökte aşınma yok

**Cerrahi tedavi planlanan bu hasta için aşağıdaki tedavilerden hangisi en uygundur?**

- A) Koronale pozisyone flep
- B) Laterale pozisyone flep
- C) Subepitelyal bağ dokusu grefti
- D) Apikale pozisyone flep
- E) Çift papil flebi

46. Bir dişin vestibül yüzeyinde 8 mm ataşman kaybı ve 3 mm cep derinliği ölçülüyorsa bu dişin bahsedilen yüzeyi ile ilgili aşağıdakilerden hangisi kesinlikle doğrudur?

- A) 11 mm kemik kaybı
- B) 3 mm diş eti büyümesi
- C) 5 mm kemik kaybı
- D) 5 mm diş eti çekilmesi
- E) 11 mm diş eti çekilmesi

47. Omega-3 tüketiminin periodontal dokular üzerindeki etkilerinin belirlenmesi için aşağıdaki araştırmalar planlanıyor:

- I. Omega-3 kullanımının periodontal dokulara etkisinin belirlenmesi için periodontal olarak sağlıklı ve periodontitisli bireylerin geçmiş 12 aylık beslenme alışkanlıklarının karşılaştırılması
- II. Rutin beslenme alışkanlıkları incelenerek günde ortalama <200 mg, 200 - 400 mg ve >400 mg Omega-3 aldıkları belirlenen bireylerin 12 ay süreyle takip edilerek periodontal hastalık gelişimi açısından karşılaştırılması
- III. Cerrahi olmayan periodontal tedavi uygulanan periodontitisli bireylerin rastgele olarak yarısına günlük 450 mg, 30 gün süreyle Omega-3, diğer yarısına ise plasebo verilmesi ve 12 aylık tedavi sonuçlarının karşılaştırılması

**Bu araştırma tasarımları ile ilgili aşağıdaki ifadelerden hangisi yanlıştır?**

- A) III no'lu araştırmanın kanıt düzeyi, II no'lu araştırmadan daha yüksektir.
- B) II no'lu araştırma prospektif niteliğe sahip bir araştırmadır.
- C) I no'lu araştırma retrospektif niteliğe sahip olgu kontrol çalışmasıdır.
- D) II no'lu araştırmanın kanıt düzeyi, I no'lu araştırmadan daha düşüktür.
- E) I no'lu araştırmada kontrol grubu kullanılmıştır.

48. Ani başlayan generalize gingival büyüme ve ülserasyon, diş etinde kendiliğinden kanama, dişlerin kısa süre içinde sallanmaya başlaması ve inatçı ateş bulguları olan 14 yaşındaki erkek hastada bir çok dişte üçüncü derece mobilité ve radyografik olarak şiddetli kemik yıkımı izleniyor.

**Bu hastanın tedavisinde öncelikli olarak aşağıdakilerden hangisinin yapılması en uygundur?**

- A) Başlangıç periodontal tedavi
- B) Tıbbi değerlendirme için hastanın yönlendirilmesi
- C) %3'lük hidrojen peroksit ile gargara
- D) Lokal antibiyotik tedavisi
- E) Prognozu ümitsiz dişlerin çekilmesi

49. Sistemik olarak sağlıklı bir hastada, cerrahi olmayan periodontal tedavi kapsamında maksiller daimî sağ santral kesici dişin distal bölgesinde 6 mm derinliğinde kemiküstitü çep mevcuttur. Diş yüzeyi temizliği ve kök yüzeyi düzleşmesi etkin olarak uygulanıyor. Hasta günlük düzenli plak kontrolünü yapıyor. Aktif tedaviden 9 ay sonraki değerlendirmede sondlama derinliği 2 mm olarak saptanıyor.

**Bu tabloya göre iyileşmenin aşağıdakilerden hangisiyle gerçekleşmiş olması en olasıdır?**

- A) Kök rezorpsiyonu
- B) Reataşman
- C) Rejenerasyon
- D) Uzun epitelyal ataşman
- E) Kemik dolumu

50. Palatinal yüzeyinde aşırı madde kaybı bulunan ve sağlıklı diş dokusunun, diş eti kenarının 1 mm apikalinde olduğu maksiller daimî birinci premolar diş kuron endikasyonu konuluyor. Periodontal dokuların sağlıklı olduğu, sulkus derinliğinin 1 mm olduğu, ataşman ve kemik kaybı olmadığı saptanıyor.

**Bu hastada preprotetik cerrahi uygulayarak palatinal yüzeyde serbest diş eti kenarının koronalinde 2 mm sağlam diş dokusu elde etmek için uzaklaştırılması gereken en uygun diş eti ve kemik miktarı aşağıdakilerin hangisinde birlikte verilmiştir?**

[İyileşme sırasında gerçekleşecek doku büzülmesi veya büyümesi ihmal edilmelidir. Biyolojik genişlik (suprakrestal ataşman) değeri ortalama olarak varsayılmalıdır.]

	<u>Diş eti</u>	<u>Kemik</u>
A)	2 mm	4 mm
B)	3 mm	3 mm
C)	3 mm	5 mm
D)	5 mm	5 mm
E)	4 mm	6 mm

51. Bu soru iptal edilmiştir.

52. Maksillanın vertikal yön büyümesi hangi ana mekanizma ile gerçekleşir?

- A) Mandibular kondillerdeki remodelling ile
- B) Maksiller tuberositelerdeki apozisyonel gelişim ile
- C) Alveolar proseslerdeki gelişim ile
- D) Midpalatal sutur büyümesi ile
- E) Maksiller suturaların aktif büyümesi ile

53. Aşağıdakilerden hangisi postero-anterior radyografi ile elde edilebilecek bilgilerden biri değildir?

- A) Transversal yönde iskeletsel ve dental yapılar arasındaki ilişkinin tespit edilebilmesi
- B) Kaninler arası mesafenin belirlenebilmesi
- C) Arka kafa kaidesi uzunluğunun belirlenebilmesi
- D) Alt çene asimetrisinin tespit edilebilmesi
- E) Nazal kavite genişliğinin belirlenebilmesi

Bu soruların telif hakları ÖSYM'ye aittir. Sorular ÖSYM'nin yazılı izni olmaksızın hiçbir kişi, kurum veya kuruluş tarafından kullanılamaz.

54. Ortodontik tedavi ve oral hijyen ile ilgili aşağıdaki ifadelerden hangisi yanlıştır?

- A) Ortodontik tedavide yetersiz oral hijyen uygulamaları nedeniyle beyaz mine lezyonları oluşabilmektedir.
- B) Self-ligating braketler daha az plak akümülyasyonuna neden olarak oral hijyeni sağlama konusunda avantaj sağlayabilmektedir.
- C) Ortodontik tedavi sürecinde elektrikli fırça kullanımı manuel fırçalara göre oral hijyeni olumlu yönde etkileyebilmektedir.
- D) Oral hijyen uygulamaları mini vidanın başarısında kritik rol oynamaktadır.
- E) Ortodontik tedavide gargara kullanımı fırçalamanın yerini alabilmektedir.

55. Aşağıdakilerden hangisi lateral sefalometrik analizlerde kullanılan horizontal düzlemlerden biri değildir?

- A) Palatal düzlem
- B) Frankfort düzlemi
- C) Mandibular düzlem
- D) Y eksenli düzlemi
- E) Sella-Nasion düzlemi

56. Ortodontik sabit tedavi uygulamalarında ankrajın korunmasında hangi prensip temel alınmalıdır?

- A) Newton'un etki-tepki kanunu
- B) Enlow'un V prensibi
- C) Lienplastik teori
- D) Moss'un fonksiyonel matriks teorisi
- E) Piezo-elektrik teori

57. Erişkin dönemde ve şiddetli iskeletsel maksiller darlığı olan bir hastada aşağıdaki tekniklerden hangisinin seçilmesi en uygundur?

- A) SPE
- B) ALT-RAMEC
- C) RME
- D) Damon
- E) SARPE

58. Aşağıdakilerden hangisi derin kapanışın düzeltilmesinde kullanılmaz?

- A) J-hook headgear
- B) Anterior vertikal elastik
- C) Anterior bite plane
- D) Anterior intrüzyon etkili quality ark
- E) Üst çenede artırıktır spee ve alt çenede tersine spee eğimli ark telleri

59. Dokuz yaşındaki erkek hasta, estetik şikâyetiyle ortodonti kliniğine getiriliyor. Yapılan sefalometrik analiz incelemesinde; SNA: 76°, SNB: 80°, GoGn-SN: 28°, U1-NA: 22°, U1-NA: 3 mm, IMPA: 90° olduğu görülüyor.

Bu hasta için öncelikle aşağıdakilerden hangisi uygulanmalıdır?

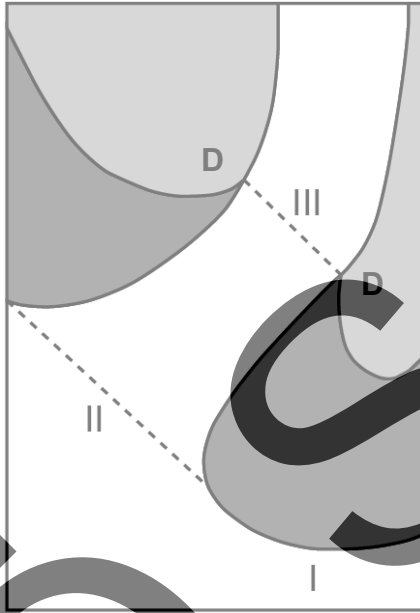
- A) Fränkel'in FR-2 apareyi
- B) Reverse headgear
- C) Andresen aktivatörü
- D) Lip bumper
- E) Çenelik



60. Aşağıdakilerden hangisi fonksiyonel bir apacey değildir?

- A) Fränkel  
B) Bionator  
C) Twin-blok  
D) Aktivatör  
E) Hawley

61.



Kökün apikal bölgesini gösteren şekilde I, II ve III ile işaretlenmiş alanlar aşağıdakilerin hangisinde sırasıyla verilmiştir?

(D: Dentin)

- A) Radyografik apeks – Anatomik apeks – Endodontik apeks  
B) Radyografik apeks – Endodontik apeks – Anatomik apeks  
C) Anatomik apeks – Radyografik apeks – Endodontik apeks  
D) Anatomik apeks – Endodontik apeks – Radyografik apeks  
E) Endodontik apeks – Anatomik apeks – Radyografik apeks

62. I. Kök kanalını salin solüsyonu ile yıkamak  
II. Lokal anestezi uygulamak  
III. Ekstraoral sıcak kompres uygulamak

Kök kanal irrigasyonu sırasında periapikal bölgeye sodyum hipoklorit taşmasını takiben oluşan hafif semptomları kontrol altına almak için yukarıdakilerden hangilerinin yapılması doğrudur?

- A) Yalnız I  
B) Yalnız III  
C) I ve II  
D) II ve III  
E) I, II ve III

63. Kök kanal tedavisi sırasında kanal içerisinde eğri kırılması durumunda, aşağıdaki pulpal veya periapikal patolojilerden hangisinde dişin prognozuna olumsuz etki en azdır?

- A) Hiperplastik pulpitis  
B) Nekrotik pulpa  
C) Akut apikal periodontitis  
D) Kronik apikal periodontitis  
E) Kronik apikal apse

64. Aşağıdakilerden hangisinin paslanmaz çelik kanal aletleri üzerinde koroziv etkisi en fazladır?

- A) Sodyum hipoklorit  
B) Etilendiamin tetraasetik asit  
C) Klorheksidin glukonat  
D) Sitrik asit  
E) İyodin potasyum iyodit

65.



- I. Koniklik miktarları
- II. D5'teki çapları
- III. Rake açıları

Şekilde görülen ISO standartlarındaki eğelerin, yukarıdaki özelliklerinden hangileri farklıdır?

- A) Yalnız I
- B) Yalnız II
- C) Yalnız III
- D) I ve II
- E) II ve III

66. Aşağıdaki kimyasallardan hangisi gütaperkanın yumuşatılmasında tercih edilmez?

- A) Ökaliptol
- B) Ksilen
- C) Portakal yağı
- D) Halotan
- E) Maleik asit

67. Isırma sırasında ağrı, perküsyon testinde hassasiyet, periodontal sond ile yapılan muayenede derin ve dar periodontal cep varlığı ve yapışık diş etinde fistül ağzı belirlenen bir diş için en olası tanı aşağıdakilerden hangisidir?

- A) Vertikal kök kırığı
- B) Lateral lüksasyon yaralanması
- C) Hiperplastik pulpitis
- D) Kronik apikal apse
- E) Eksternal servikal rezorpsiyon

68. I. Dentinin elastisite modülüne yakın bir esneklik değerine sahip olmaları nedeniyle tercih edilirler.  
II. Radyopak olmaları nedeniyle radyografda kolaylıkla saptanabilirler.  
III. Kök kırıklarına ol açma olasılığı, vidalı metal postlara göre daha düşüktür.

Karbon fiber postlar ile ilgili yukarıdaki ifadelerden hangileri doğrudur?

- A) Yalnız I
- B) Yalnız II
- C) I ve III
- D) II ve III
- E) I, II ve III

69. Akut travmayı takiben kliniğe başvuran 17 yaşındaki erkek hastaya ait periapikal radyograf şekilde görülmektedir.



Kökün orta bölgesinde kırık hattı izlenen dişin repoze edilmesinin ardından IADT'nin (International Association of Dental Traumatology) önerdiği splint tipi ve splintleme süresi aşağıdakilerin hangisinde birlikte verilmiştir?

- A) Rijit – 4 hafta  
B) Rijit – 8 hafta  
C) Semirijit – 4 hafta  
D) Semirijit – 8 hafta  
E) Semirijit – 12 hafta

70. Aşağıdakilerin hangisinde endodontik girişim sonrası destekleyici tedavi olarak antibiyotik reçete edilmelidir?

- A) Semptomatik irreversibil pulpitis  
B) Selülit  
C) Kronik apikal periodontitis  
D) Nekrotik pulpa  
E) Kronik apikal apse

71. I. Sodyum hipoklorit, organik doku çözücü olması ve dezenfeksiyon sağlama nedeniyle kullanılır.  
II. EDTA, kuvvetli bir antibakteriyel ajan olması nedeniyle kullanılır.  
III. %5,25'lik sodyum hipoklorit irrigasyonu, dentinden büyüme faktörlerinin salınımını sağlar.  
IV. Yüksek konsantrasyonlarda kuron renklenmesine neden olduğu için EDTA'nın %17'lik formu tercih edilir.

Nekrotik pulpalı genç daimî dişlerde uygulanan rejeneratif endodontik tedavilerdeki dezenfeksiyon prosedürleri ile ilgili yukarıdaki ifadelerden hangileri doğrudur?

- A) Yalnız I  
B) I ve III  
C) I ve IV  
D) II ve IV  
E) II ve III

Bu soruların telif hakları ÖSYM'ye aittir. Sorular ÖSYM'nin yazılı izni olmaksızın hiçbir kişi, kurum veya kuruluş tarafından kullanılamaz.

72. I. Tomurcuk aşamasından takke aşamasına geçişte Msx 1 ve Pax 9 genleri rol alır.  
 II. Primer mine düğümünden sadece Wnt (Wingless homologue) molekülü salınır.  
 III. Sonic hedgehog (Shh) molekülü morfogenezis aşamasında rol alır.

**Diş gelişimi ile ilgili yukarıdaki ifadelerden hangileri doğrudur?**

- A) Yalnız I  
 B) I ve II  
 C) II ve III  
 D) I ve III  
 E) I, II ve III

73.

TİP	
K	Hipomatüre
L	Hipokalsifiye
M	Hipoplastik

AÇIKLAMA	
I	Mine, lokal veya genel olarak gereken kalınlığına ulaşamamakta, mine üzerinde noktacıklar ve yarıklar gözlenmektedir.
II	Radyografik olarak mine ve dentin arasında kontrast farkı gözlenmez. Sürme sonrası yumuşak ve kırılabilir olmasından dolayı kolayca aşınır.
III	Opak beyaz renkten sarı-kahverengiye kadar değişen renk değişikliği görülür.

**Amelogenesis imperfekta ve tipleri ile ilgili açıklamaların yer aldığı tablolara göre aşağıdaki tip - açıklama eşleştirmelerinden hangisi doğrudur?**

	I	II	III
A)	M		K
B)	K		L
C)	K	L	M
D)	L	K	M
E)	L	K	L

74. Aşağıdaki ajanlardan hangisi benzodiazepinlerin antogonisti olarak kullanılır?

- A) Naloksan  
 B) Sugammadex  
 C) Neostigmine  
 D) Flumazenil  
 E) Edrophonium

75. İlk kez diş hekimine getirilen 5 yaşındaki bir çocuğun bu ziyaretinde uygulanan basamaklar aşağıdaki gibi ilerliyor:

- Hekim, çocuk ile ilgili ön bilgileri ebeveyninden alıyor.
- Bekleme salonunda çocukların kendini rahat hissedebilecekleri bir ortam bulunuyor; geldiği gün hasta, hekim tarafından ismi ile karşılanıyor ve tedavinin yapılacağı ünite iletiliyor.
- Çocuk, ünite oturduktan sonra bite wing film çekmek için kullanılan ayağın birini çocuğa veriliyor ve diğeri hekim tarafından alınıp kendi ağzında nasıl kullanılacağı gösteriliyor.
- Ağız içi muayeneye geçmeden önce hekim tarafından çocuğa ayna, sond, presel ve hava spreji ile ilgili bilgi veriliyor ve bu bilgiler verilirken tüm aletler gösteriliyor.
- Ardından hekim tarafından çocuktan ağızını açması istenildiğinde çocuk bunu reddediyor.
- Hekim daha önce aldığı bilgiler doğrultusunda ünitenin karşısında duran ekranda çocuğun sevdiği çizgi filmi açıyor ve tekrar ağızını açmasını ve dişlerini göstermesini istiyor.
- Çocuk ağızını açarken hekim bunu yapabildiğini çok önemli olduğunu söyleyerek kendisine teşekkür ediyor ve çok büyük bir iş başardığını söylüyor.

**Diş hekimin bu çocuk için uyguladığı davranış yönlendirmesi teknikleri, aşağıdakilerin hangisinde doğru sırasıyla verilmiştir?**

- A) Anlat göster uygula – Aktif dikkat dağıtma – Modelleme – Pozitif destekleme
- B) Modelleme – Aktif dikkat dağıtma – Anlat göster uygula – Pozitif destekleme
- C) Modelleme – Anlat göster uygula – Aktif dikkat dağıtma – Pozitif destekleme
- D) Anlat göster uygula – Modelleme – Pozitif destekleme – Aktif dikkat dağıtma
- E) Modelleme – Anlat göster uygula – Pozitif destekleme – Aktif dikkat dağıtma

76. Duchenne musküler distrofi hastalarıyla ilgili aşağıdaki ifadelerden hangisi **yanlıştır**?

- A) Genel anestezi altında yapılan dental tedaviler esnasında malign hipertermi krizine girme riski taşırlar.
- B) Süt dişleri erken düşer.
- C) İskeletsel açık kapanış gözlenir.
- D) Ağız açıklığına bağlı gingivitis sık gözlenir.
- E) Posterior çapraz kapanış gösterir.

77. I. Derin pit ve fissürleri bulunan yeni sürmüş daimî molar dişler izole edilebildiği andan itibaren cam iyonomer iyonomer fissür örtücüler ile örtülmelidir.
- II. İlave bir asitleme basamağı olmadan kendinden asitli bonding sistemlerle fissür örtücü uygulanması önerilmez.
- III. Yüksek çürük riskli bireylerde kavite oluşmamış başlangıç çürük lezyonu mevcut ise irrevaziv fissür örtücü uygulanması gereklidir.

**II ve fissür örtücüler ile ilgili yukarıdaki ifadelerden hangileri doğrudur?**

- A) Yalnız I
- B) Yalnız II
- C) Yalnız III
- D) I ve III
- E) I, II ve III

78. Çocuk diş hekimliği kliniğine getirilen 1 yaşındaki kız çocuğu ve velisi ile yapılan görüşmede çocuğun travma geçirdiği tespit ediliyor. Hasta velisinden alınan anamnezde çocuğun sert bir yüzeye çarparak düştüğü öğreniliyor. Klinik muayenede maksiller süt sağ ve sol santral kesici dişlerin ağız içinde olmadığı görülüyor. Periapikal radyografik muayenede ise ilgili dişlerin kök uçlarının açık olduğu, dişlerin kısa ve daha opak görüldüğü saptanıyor. Daımi diş germeleri simetrik olarak kemik içinde izleniyor.

**Bu hastada maksiller süt sağ ve sol santral kesici dişler için aşağıdaki yaklaşımlardan hangisi en uygundur?**

- A) Dişlerin spontan re-erüpsiyonunun beklenmesi
- B) Dişlerin çekilmesi
- C) Dişlerin cerrahi olarak ekstrüze edilip esnek olarak splittlenmesi
- D) Dişlerin cerrahi olarak ekstrüze edilip rijit olarak splittlenmesi
- E) Dişlerin cerrahi olarak ekstrüze edilip splittlenmeden bırakılması
79. I. Dişlerin geç sürmesi ve ark dışında konumlanmasının diş eti çekilmesi üzerinde etkisi olabilir.
- II. Anterior açık kapanış ile ilişkili olabilir.
- III. Tırnak yeme gibi kötü alışkanlıklar nedeniyle oluşabilir.
- IV. Keratinize diş eti genişliği 2 mm'den az ise profilaktik olarak cerrahi uygulanmalıdır.
- Karışık dişlenme dönemindeki çocuklarda meydana gelen mukogingival problemler ile ilgili yukarıdaki ifadelerden hangileri doğrudur?**
- A) I ve IV
- B) I, II ve III
- C) I ve III
- D) II, III ve IV
- E) I, II, III ve IV

80. Bu soru iptal edilmiştir.

## SINAVDA UYULACAK KURALLAR

1. Sınav salonunda saate entegre kamera ile kayıt yapılıyor ise kamera kayıtlarının incelenmesinden sonra sınav kurallarına uymadığı tespit edilen adayların sınavları, ÖSYM Yönetim Kurulunca geçersiz sayılacaktır.
2. Cep telefonu ile sınava girmek kesinlikle yasaktır. Adayların sınav binasına; her türlü delici ve kesici alet, ateşli silah, çanta, cüzdan, cep telefonu, saat (kol saati ve her türlü saat), anahtarlık, her türlü araç anahtarı, kablosuz iletişim sağlayan bluetooth ve benzeri cihazlar ile; kulaklık, kolye, küpe, yüzük (alyans hariç), bilezik broş ve diğer takılar, her türlü plastik, cam eşya (şeffaf/numaralı gözlük hariç), plastik ve metal içerikli eşyalar (başörtü için kullanılan boncuklu/boncuksuz toplu iğne, para, anahtarlıksız basit anahtar, ulaşım kartı, basit tokalı kemer, basit tel toka ve basit piercing (taşsız, metal top veya sivri uçlu) hariç) banka/kredi kartı vb. kartlarla, her türlü elektronik/mekanik cihaz ve her türlü müsvedde kâğıt, defter, kalem, silgi, kalemtraş, kitap, ders notu, sözlük, dergi, gazete ve benzeri yayınlar, cetvel, pergel, açıölçer ve bu gibi araçlarla, yiyecek içecek (şeffaf pet şişe içerisinde bandajı çıkarılmış su hariç), ilaç ve diğer tüketim maddeleri ile gelmeleri yasaktır. Bu tür eşya, araç-gereçlerle sınava girmiş adaylar mutlaka Salon Tutanağı'na yazılacak, bu adayların sınavı geçersiz sayılacaktır. Ancak, ÖSYM Başkanlığı tarafından belirlenen Engelli ve Yedek Sınav Evrakı Yönetim Merkezi (YSYM) binalarında sınava girecek olan engelli adayların sınav giriş belgelerinde yazılı olan araç-gereçler, cihazlar vb. yukarıda belirtilen yasakların kapsamı dışında değerlendirilecektir.
3. Bu sınav için verilen cevaplama süresi **150 dakikadır (2,5 saat)**. Sınav başladıktan sonra **ilk 110** dakika içinde adayın sınavdan çıkmasına kesinlikle izin verilmeyecektir. **Bu süre dışında, cevaplama sınav bitmeden tamamlarsanız cevap kâğıdınızı ve soru kitapçığınızı salon görevlilerine teslim ederek salonu terk edebilirsiniz. Bildirilen sürelerle aykırı davranışlardan adayın kendisi sorumludur.**
4. Sınav salonundan ayrılan aday, her ne sebeple olursa olsun, tekrar sınav salonuna alınmayacaktır.
5. Sınav süresince görevlilerle konuşmak, görevlilere soru sormak yasaktır. Aynı şekilde görevlilerde adaylarla yakından ve alçak sesle konuşmaları ayrıca adayların birbirinden kalem, silgi vb. şeyleri istemeleri kesinlikle yasaktır.
6. Sınav sırasında, görevlilerin her türlü uyarısına uymak zorundasınız. Sınavınızın geçeri sayılması, her şeyden önce, sınav kurallarına uymanıza bağlıdır. Kurallara aykırı davranışta bulunanlar ve yapılacak uyarılara uymayanlar Salon Tutanağı'na yazılacak ve sınavları geçersiz sayılacaktır.
7. Sınav sırasında kopya çeken, çekmeye kalkışan, kopya veren, kopya çekilmesine yardım edenler Salon Tutanağı'na yazılacak ve bu adayların sınavları geçersiz sayılacaktır. Adayların test sorularına verdikleri cevapların dağılımları bilgi işlem yöntemleriyle incelenecek, bu incelemelerden elde edilen bulgular bireysel veya toplu olarak kopya çekildiğini gösterirse kopya eylemine katılan adayın/adayların sınavı geçersiz sayılacak ayrıca bu aday/adaylar 2 yıl boyunca ÖSYM tarafından düzenlenen hiçbir sınava başvuru yapamayacak ve sınava giremeyecektir. Sınav görevlileri bir salondaki sınavın, kurallara uygun biçimde yapılmadığını, toplu kopya girişiminde bulunulduğunu raporlarında bildirdiği takdirde, ÖSYM bu salonda sınava giren tüm adayların sınavını geçersiz sayabilir.
8. Cevap kâğıdında doldurmanız gereken alanlar bulunmaktadır. Bu alanları doldurunuz. Cevap kâğıdınızı başkaları tarafından görülmeyecek şekilde tutmanız gerekmektedir. Cevap kâğıdına yazılacak her türlü yazıda ve yapılacak bütün işaretlemelerde kursun kalem kullanılacaktır. Sınav süresi bittiğinde cevapların, cevap kâğıdına işaretlenmiş olması gerekir. Soru kitapçığına işaretlenen cevaplar geçerli değildir.
9. Soru kitapçığınızı alır almaz kitapçık kapağında bulunan alanları doldurunuz. Size söylendiği zaman sayfaların eksik olup olmadığını, kitapçıkta basım hatalarının bulunup bulunmadığını ve soru kitapçığının her sayfasında basılı bulunan soru kitapçık numarasının, kitapçığın ön kapağında basılı soru kitapçık numarasıyla aynı olup olmadığını kontrol ediniz. Soru kitapçığının sayfası eksik veya basım hatalıysa değiştirilmesi için salon başkanına başvurunuz. **Size verilen soru kitapçığının numarasını cevap kâğıdınızdaki "Soru Kitapçık Numarası" alanına yazınız ve kodlayınız. Cevap kâğıdınızdaki "Soru kitapçık numaramı doğru kodladım." kutucuğunu işaretleyiniz. Soru kitapçığı üzerinde yer alan Soru Kitapçık Numarasını doğru kodladığınızı beyan eden alanı imzalayınız.**
10. Sınav sonunda soru kitapçıkları toplanacak ve ÖSYM'de incelenecektir. Soru kitapçığının sayfalarını koparmayınız. Soru kitapçığının bir sayfası bile eksik çıkarsa sınavınız geçersiz sayılacaktır.
11. Cevap kâğıdına ve soru kitapçığına yazılması ve işaretlenmesi gereken bilgilerde bir eksiklik ve/veya yanlışlık olması hâlinde sınavınızın değerlendirilmesi mümkün değildir, bu husustaki özen yükümlülüğü ve sorumluluk size aittir.
12. Soruları ve/veya bu sorulara verdiğiniz cevapları ayrı bir kâğıda yazıp bu kâğıdı dışarı çıkarmanız kesinlikle yasaktır.
13. **Sınav salonundan ayrılmadan önce, soru kitapçığınızı, cevap kâğıdınızı ve sınava giriş belgenizi salon görevlilerine eksiksiz olarak teslim ediniz. Bu konudaki sorumluluk size aittir.**
14. Sınav süresi salon görevlilerinin "SINAV BAŞLAMIŞTIR" uyarısıyla başlar, "SINAV BİTMİŞTİR" uyarısıyla sona erer.

*Bu testlerin her hakkı saklıdır. Hangi amaçla olursa olsun, testlerin tamamının veya bir kısmının Merkezimizin yazılı izni olmadan kopya edilmesi, fotoğrafının çekilmesi, herhangi bir yolla çoğaltılması, yayımlanması ya da kullanılması yasaktır. Bu yasağa uymayanlar gerekli cezai sorumluluğu ve doğacak tüm mali külfeti peşinen kabullenmiş sayılır.*

## 2021 DIŐ HEKİMLİĐİNDE UZMANLIK EĐİTİMİ GİRİŐ SINAVI

2021 - DUS

03-10-2021

## TEMEL BİLİMLER TESTİ

1. C
2. B
3. E
4. B
5. C
6. D
7. B
8. D
9. C
10. A
11. C
12. B
13. E
14. A
15. B
16. E
17. A
18. E
19. A
20. B
21. A
22. C
23. A
24. C
25. D
26. B
27. D
28. D
29. C
30. E
31. D
32. C
33. D
34. B
35. C
36. D
37. A
38. B
39. A
40. E

## KLİNİK BİLİMLER TESTİ

1. E
2. A
3. C
4. C
5. A
6. D
7. E
8. E
9. C
10. B
11. C
12. D
13. E
14. A
15. D
16. D
17. D
18. A
19. A
20. E
21. C
22. E
23. A
24. E
25. B
26. C
27. B
28. B
29. B
30. D
31. B
32. D
33. C
34. C
35. A
36. D
37. C
38. E
39. C
40. A
41. D
42. A
43. D
44. B
45. C
46. D
47. D

## KLİNİK BİLİMLER TESTİ

48. B
49. D
50. B
51. İPTAL
52. E
53. C
54. E
55. D
56. A
57. E
58. B
59. B
60. E
61. C
62. A
63. A
64. C
65. C
66. E
67. A
68. E
69. C
70. B
71. A
72. D
73. A
74. D
75. C
76. B
77. B
78. A
79. B
80. İPTAL

ÖSYM

Bu soruların telif hakları ÖSYM'ye aittir. Sorular ÖSYM'nin yazılı izni olmaksızın hiçbir kişi, kurum veya kuruluş tarafından kullanılamaz.